

Resultats de la 20a edició del Mapa de risc de la Xarxa de Carreteres de l'Estat (RCE)  
segons la metodologia iRAP

## Per primera vegada en 6 anys augmenten els trams de la Xarxa de Carreteres de l'Estat amb risc elevat d'accident greu o mortal

- *La 20a edició de l'estudi iRAP correspon al trienni 2020-2022 i ha analitzat 25.101 km de la Xarxa de Carreteres de l'Estat (RCE), de titularitat íntegrament ministerial.*
- *El 7,8% dels quilòmetres de la RCE presenten un risc elevat per als conductors de patir un accident greu o mortal.*
- *El Top 10 dels trams amb major risc de la RCE corresponen a carreteres convencionals, de calçada única i amb un carril per sentit de circulació.*
- *L'índex de risc en les vies convencionals és gairebé quatre vegades superior a l'índex de risc en les vies d'alta capacitat.*
- *L'evolució observada de les xifres de sinistralitat en el conjunt de la xarxa viària espanyola posa de manifest la dificultat per assolir l'objectiu de reducció a la meitat de les víctimes mortals l'any 2030 respecte al 2019.*

**Barcelona, 20 de març de 2024** – El RACC ha presentat la 20a edició del **Mapa de risc** segons la metodologia iRAP, corresponent al **trienni 2020-2022**. Aquest estudi identifica els trams de via interurbana amb major risc que es produeixi un accident greu o mortal, valorat en termes relatius en funció de la quantitat de vehicles que hi circulen

L'objecte d'anàlisi ha estat la **Xarxa de Carreteres de l'Estat (RCE), de titularitat íntegrament ministerial**, per a la tramificació de la qual s'ha atès a certs criteris d'homogeneïtat quant a la tipologia de la via, el tipus d'interseccions que presenta i l'existència de trams amb calçada única o calçades separades.

**Per a més informació:**  
RACC Premsa [saladeprensa.racc.cat](mailto:saladeprensa.racc.cat) 93 495 50 29 [raccmedia@racc.es](mailto:raccmedia@racc.es)

Segueix-nos a:



En conjunt, s'han analitzat 1.395 trams de la RCE, que representen 25.101 km de longitud i que suporten el 50,4% de tots els quilòmetres recorreguts en aquesta xarxa. S'han tingut en compte un total de 2.987 accidents amb resultat de víctimes mortals o ferits greus ocorreguts a la RCE en el trienni considerat 2020-2022, dels quals 982 van ser accidents mortals amb un saldo de 1.096 persones mortes i 2.005 van ser accidents greus amb un saldo de 2.616 persones ferides de gravetat.

El període considerat són els tres últims anys dels quals es disposa d'informació completa de sinistralitat viària i aforaments de trànsit: 2020, 2021 i 2022. Per tant, el present informe no contempla encara dades de 2023 ni de l'any en curs

## **RESULTATS DE L' ESTUDI**

### **El risc de patir un accident a la RCE**

- Els resultats mostren que **el 7,8% dels quilòmetres de la RCE presenten un risc "elevat" o "molt elevat"** per als conductors de patir un accident greu o mortal. En comparació amb l'edició anterior de l'estudi, els trams de major risc s'incrementen en un 0,5%, passant del 7,3% al 7,8% (pel notable increment de trams de risc elevat malgrat la reducció dels trams de risc molt elevat).

#### Índex de risc a la RCE

	19a edició (2019-2021)		20a edició (2020-2022)	
	Longitud (km)	% total	Longitud (km)	% total
<b>Molt elevat</b>	734	2,9%	658	2,6%
<b>Elevat</b>	1.102	4,4%	1.316	5,2%
<b>Moderat</b>	2.170	8,6%	2.418	9,6%
<b>Baix</b>	9.373	37,3%	8.297	33,1%
<b>Molt baix</b>	11.721	46,7%	12.412	49,5%

*Font: elaboració pròpia*

**Per a més informació:**

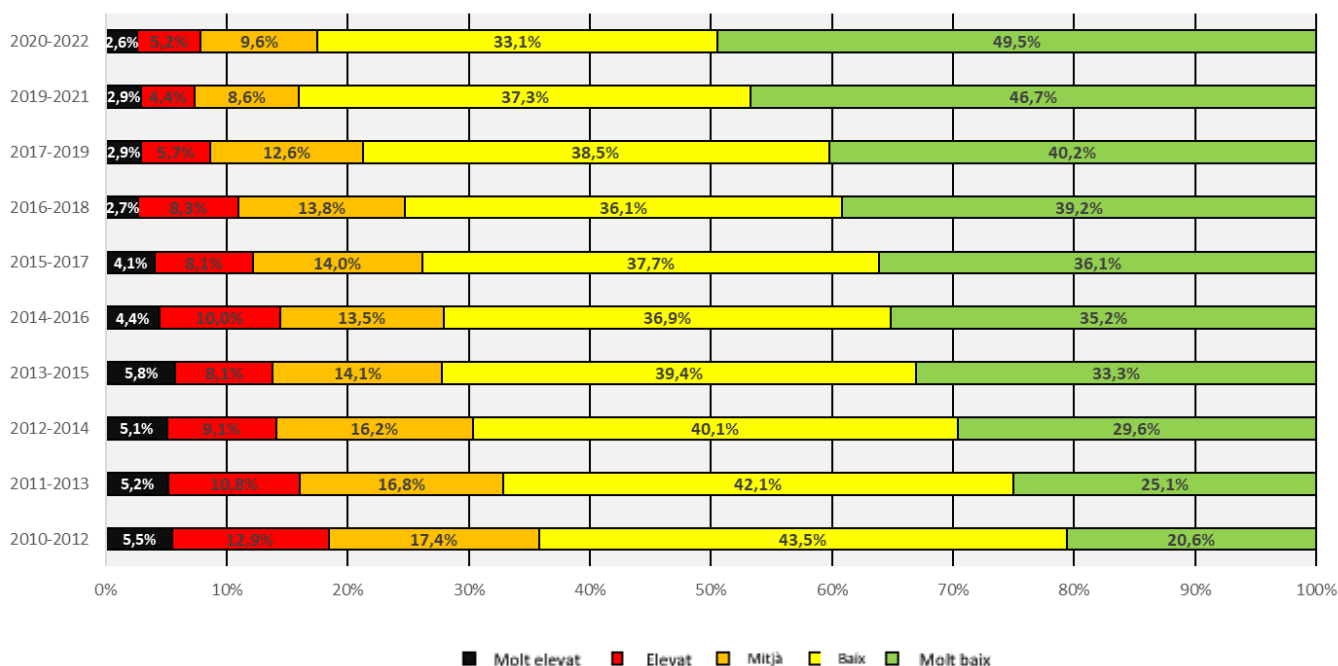
RACC Premsa [saladeprensa.racc.cat](mailto:saladeprensa.racc.cat) 93 495 50 29 [raccmedia@racc.es](mailto:raccmedia@racc.es)

**Segueix-nos a:**



- Per primera vegada en 6 anys, creix la suma dels trams de la RCE amb risc "molt elevat" i "elevat" respecte a l'informe anterior, fins a un total de 1.974 km. De fet, des del 2017 la longitud dels trams de risc "molt elevat" s'ha mantingut relativament estable, mentre que la dels trams de risc "elevat" ha vist truncada la seva progressió a la baixa registrant un 5,2% enfront del 4,4% del període precedent.

Evolució del risc a la RCE (en % de longitud)



Font: elaboració pròpia

- L'índex de risc en el conjunt de la RCE s'ha reduït entre el 2010 i el 2022, passant de 15,3 a 6,1 a les vies d'alta capacitat (-60%) i de 47,7 a 22,6 a les carreteres convencionals(-53%).
- L'índex de risc en les vies convencionals és gairebé quatre vegades superior a l'índex de risc en les vies d'alta capacitat.

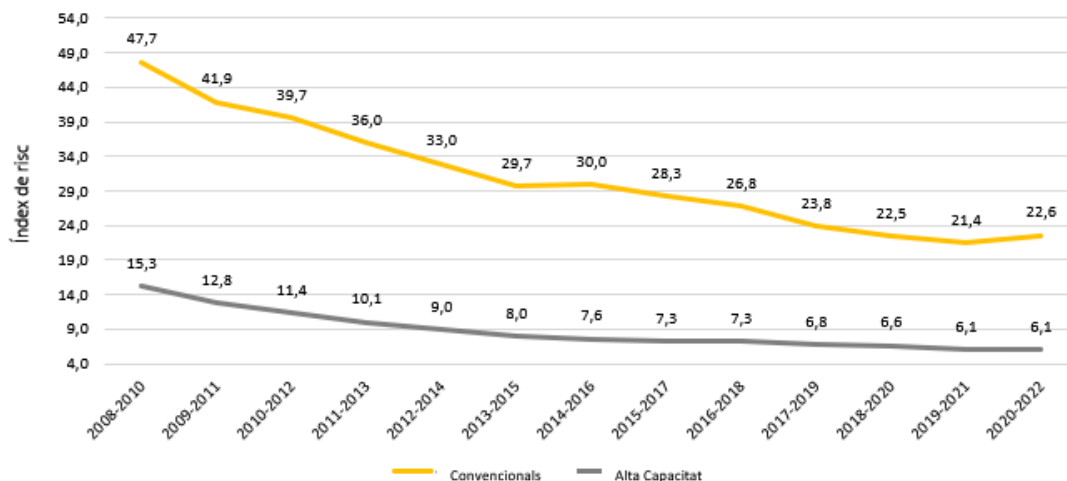
Per a més informació:

RACC Premsa [saladeprensa.racc.cat](mailto:saladeprensa.racc.cat) 93 495 50 29 [raccmedia@racc.es](mailto:raccmedia@racc.es)

Segueix-nos a:



## Evolució del risc a la RCE per tipus de via



Font: elaboració pròpia

## El risc a la RCE per Comunitats Autònomes

- Catalunya és la Comunitat Autònoma amb una major proporció de quilòmetres de la RCE que discorre pel seu territori amb risc "elevat" i "molt elevat", amb un 11%.
- Castella i Lleó és la comunitat autònoma amb una quantitat més gran de quilòmetres de la RCE que discorre pel seu territori amb risc "elevat" i "molt elevat", amb 564 km.
- La Comunitat de Madrid és l'única Autonomia que no presenta cap tram de la RCE que discorre pel seu territori amb risc "molt elevat" o "elevat", seguida de Múrcia, amb un 1%.

Per a més informació:

RACC Premsa [saladeprensa.racc.cat](mailto:saladeprensa.racc.cat) 93 495 50 29 [raccmedia@racc.es](mailto:raccmedia@racc.es)

Segueix-nos a:



Comunitat Autònoma	% km vermells + negres
CATALUNYA	11%
CASTELLA I LLEÓ	10%
ARAGÓ	9%
CANTÀBRIA	9%
GALÍCIA	9%
ANDALUSIA	8%
MITJANA ESPAÑA	8%
LA RIOJA	7%
EXTREMADURA	6%
CASTELLA I LA MANCHA	6%
ASTÚRIES	6%
COMUNITAT VALENCIANA	5%
MURCIA	1%
COMUNITAT DE MADRID	0%
NAVARRA*	0%

*Font: elaboració pròpia*

*\* Navarra compta amb un sol tram de la RCE. Ni el País Basc, ni Balears, ni Canàries, compten amb cap tram de la RCE.*

- El pes relatiu de la RCE en el conjunt de la xarxa viària de les diferents Comunitats Autònomes és del 16% de mitjana.
- A la Comunitat de Madrid, La Rioja, Cantàbria, i al País Valencià la RCE representa més del 20% de les vies interurbanes. D'altra banda, a Astúries, Galícia, Andalusia i Catalunya la RCE representa el 15% o menys del global de les vies interurbanes.

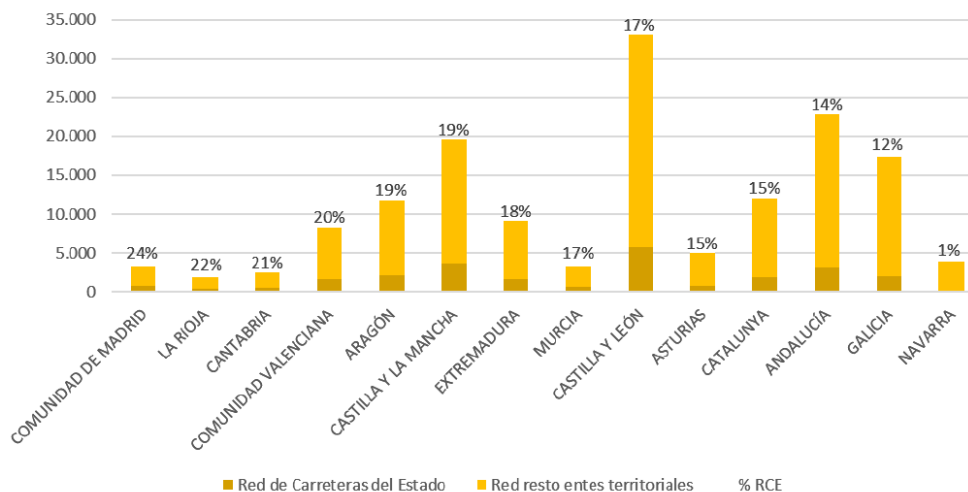
**Per a més informació:**

RACC Premsa [saladeprensa.racc.cat](mailto:saladeprensa.racc.cat) 93 495 50 29 [raccmedia@racc.es](mailto:raccmedia@racc.es)

**Segueix-nos a:**



## El pes de la RCE a la xarxa viària de les comunitats autònomes



## El risc a la RCE per províncies

- Fins a 19 províncies registren una proporció de trams de la RCE que recorren pel seu territori amb risc "elevat" o "molt elevat" per sobre de la mitjana espanyola.
- Huelva se situa en la primera posició d'aquesta llista, seguida de Girona i Lleida (amb la qual cosa 2 de les 4 províncies de Catalunya apareixen a la part alta d'aquest rànquing).
- Huelva (22%), Girona (19%), Lleida (19%) i Palència (18%) tenen una proporció de trams de la RCE de risc "elevat" o "molt elevat" superior al doble de la mitjana espanyola, que és del 7,8%.

**Per a més informació:**

RACC Premsa [saladeprensa.racc.cat](http://saladeprensa.racc.cat) 93 495 50 29 [raccmedia@racc.es](mailto:raccmedia@racc.es)

**Segueix-nos a:**



Província	% km vermells + negres
HUELVA	22%
GIRONA	19%
LLEIDA	19%
PALÈNCIA	18%
ORENSE	15%
LLEÓ	14%
ZARAGOZA	13%
GUADALAJARA	13%
CÀCERES	12%
CASTELLÓ	12%
SALAMANCA	12%
ZAMORA	11%
GRANADA	11%
ÀVILA	11%
CÓRDOBA	9%
CANTÀBRIA	9%
CONCA	9%
BURGOS	9%
SEVILLA	8%
MITJA D'ESPANYA	8%
PONTEVEDRA	8%

Font: elaboració pròpia

## Les carreteres amb més risc a la RCE

- Hi ha **49 carreteres de la RCE** que contenen almenys un tram de risc "elevat" (vermell) o "molt elevat" (negre).
- Hi ha 10 carreteres que registren el 55% del total de km de risc "elevat" i "molt elevat", que es concentren en tan sols 1.083 km. Es tracta en tots els casos de carreteres convencionals, i 8 d'elles repeteixen en aquesta llista respecte l'edició anterior.
- La carretera N-630 (també coneguda com a Ruta de la Plata), encapçala aquesta llista, seguida de la N-120 (de Logronyo a Vigo) i de la N-260 (l'Eix Pirinenc).

Per a més informació:

RACC Premsa [saladeprensa.racc.cat](http://saladeprensa.racc.cat) 93 495 50 29 [raccmedia@racc.es](mailto:raccmedia@racc.es)

Segueix-nos a:



Carretera	Km vermells+ negres
N-630	232,0
N-120	178,8
N-260	129,6
N-420	92,9
N-620	86,9
N-6	85,5
N-234	80,4
N-330	69,9
N-435	66,2
N-634	60,7

Font: elaboració pròpia

Nota: l' ombrejat indica trams ja presents a la mateixa taula de l' anterior edició.

### Els trams amb més risc a la RCE

- El tram amb la major probabilitat per a un conductor de patir un accident greu o mortal es troba a l'N-323 a Granada.
- En el **Top 10** dels trams amb major risc de la RCE, tots ells corresponen a **carreteres convencionals, de calçada única i amb un carril per sentit de circulació**.
- Quatre trams repeteixen al *Top 10* respecte l'edició anterior: l'N-323, l'N-634, l'N-230 i l'N-345 (que repeteix per segona vegada).

Per a més informació:  
RACC Premsa [saladeprensa.racc.cat](http://saladeprensa.racc.cat) 93 495 50 29 [raccmedia@racc.es](mailto:raccmedia@racc.es)

Segueix-nos a:





Carretera	Província inicial	Punt inicial	Punt final	Província final	Longitud	IMD	Risc 2020-2022	Mitja anual Acc. MHG
N-323	GRANADA	CRUÏLLA AMB A-346 A UGIJAR	ENLLAÇ AMB GR-14 (MOTRIL) PRINCIPI Z.U. DE POZUELO DE	GRANADA	17,8	2.140	119,9	1,7
N-631	ZAMORA	CRUCE AMB N-630	TABARA	ZAMORA	14,4	2.143	118,3	1,3
N-345	MURCIA	LA UNIÓ	PORTMAN	MURCIA	7,2	2.506	101,2	0,3
N-432	JAÉN	FINAL VARIANT D' ALCALÀ LA REAL	L.P. JAÉN-GRANADA PRINCIPI Z.U. DE	JAÉN	11,5	3.957	100,3	0,7
N-502	ÁVILA	PRINCIPI Z.U. DE CUEVAS DEL VALLE	RAMACASTAÑAS FINAL Z.U. DE CASAR DE	ÁVILA	15	2.466	98,8	0,3
N-634	CANTABRIA	FINAL VARIANT DE TORRELAVEGA	PERIEDO	CANTABRIA	10,3	4.515	98,2	0,7
N-340	CASTELLÓ	L.P. VALENCIA-CASTELLÓN	PRINCIPI VARIANT DE NULES CRUÏLLA AMBN-634	CASTELLÓ	13,4	3.489	97,7	0,3
N-642	LUGO	CRUÏLLA AMBN-640	(RIBADEO)	LUGO	8,2	2.396	93,0	0,3
N-230	LLEIDA	PRINCIPI Z.U. DE TORREFARRERA	PRINCIPI Z.U. DE ALGUAIRE	LLEIDA	8,2	6.526	85,3	0,3
N-547	A CORUÑA	PRINCIPI Z.U. DE MELIDE	FINAL Z.U. DE BOENTE	A CORUÑA	7,5	5.850	83,3	0,7

Font: elaboració pròpia

**Notes:**

- D'acord amb la metodologia iRAP, per a l'elaboració d'aquesta taula s'han tingut únicament en compte els trams amb IMD superior a 2.000 vehicles i una longitud >5km.
- Acc. MHG: accidents amb víctimes mortals o ferits greus.
- L'ombrejat indica trams ja presents a la mateixa taula de l'anterior edició.

**Per a més informació:**

RACC Premsa [saladeprensa.racc.cat](mailto:saladeprensa.racc.cat) 93 495 50 29 [raccmedia@racc.es](mailto:raccmedia@racc.es)

Segueix-nos a:

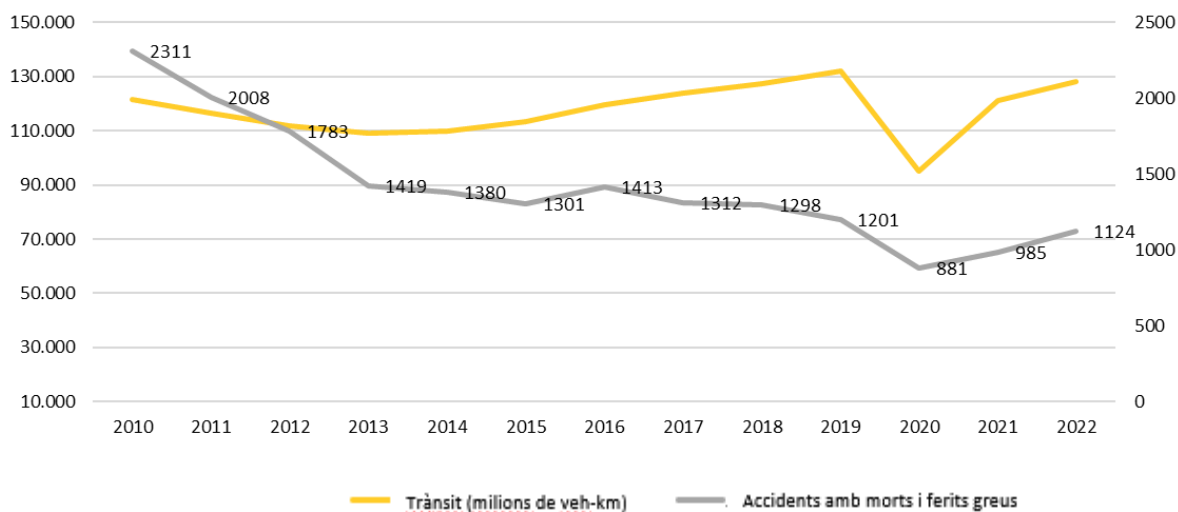


## LA SEGURETAT VIÀRIA A ESPANYA

### Evolució del trànsit i de la sinistralitat viària a la RCE

- **A partir del 2014**, tot i que la mobilitat (el total de km recorreguts) va anar augmentant, l'accidentalitat greu va anar disminuint suaument, cosa que ha facilitat la **disminució progressiva del risc**.
- Amb la irrupció de la COVID-19, es va produir una important reducció de l'accidentalitat vinculada a les restriccions de mobilitat. **Un cop recuperada la normalitat després de la pandèmia, l'accidentalitat greu s'ha recuperat a la mateixa vegada que el trànsit a la RCE.**

#### Trànsit i accidents amb morts i ferits greus a la RCE



Font: elaboració pròpia a partir de dades de la DGT

- Malgrat que **les vies d'alta capacitat suporten gairebé un 500% més de trànsit que les vies convencionals**, tan sols concentren de l'ordre d' **un 50% més d'accidents amb morts i ferits greus** que les vies convencionals.

Per a més informació:

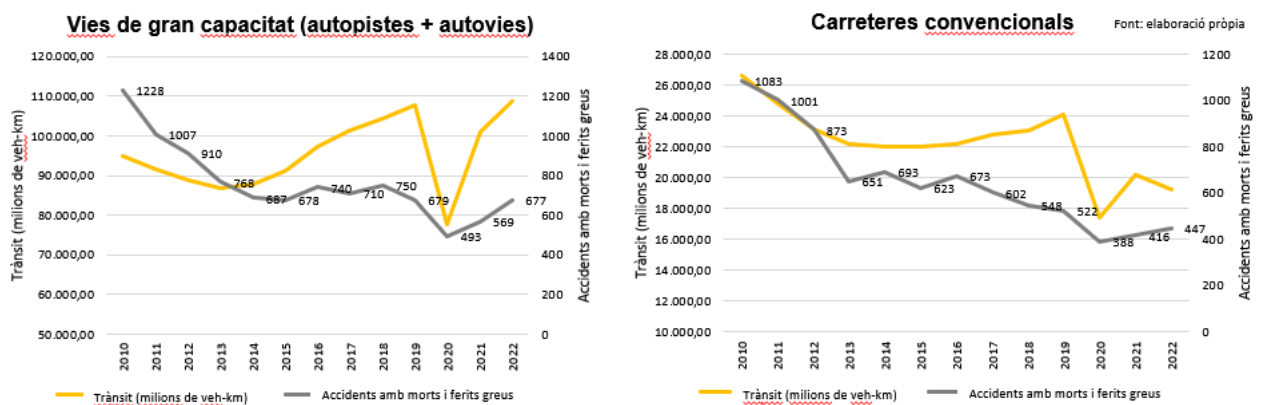
RACC Premsa [saladeprensa.racc.cat](mailto:saladeprensa.racc.cat) 93 495 50 29 [raccmedia@racc.es](mailto:raccmedia@racc.es)

Segueix-nos a:



- Malgrat la recuperació de la sinistralitat severa passada la COVID-19, el nombre d'accidents amb ferits greus i molt greus no ha superat els nivells prepanidèmics, ni en les vies d'alta capacitat ni en les vies convencionals.

## Evolució de l' accidentalitat a la RCE segons tipus de via



Font: elaboració pròpia a partir de dades de la DGT

## Evolució de la mortalitat en carretera segons tipus de via

- **En el conjunt de la xarxa viària espanyola** (que engloba tant la RCE com la resta de carreteres de titularitat local i autonòmica), el major nombre de víctimes mortals es produeix en les vies convencionals, seguides per les autovies i per les autopistes.
- Cal destacar que **en 2022 en totes les tipologies de via es van superar les xifres de víctimes mortals registrades en 2019**, posant de manifest la **dificultat d'aconseguir l'objectiu de reducció per a l'any 2030 del 50%** de persones mortes.

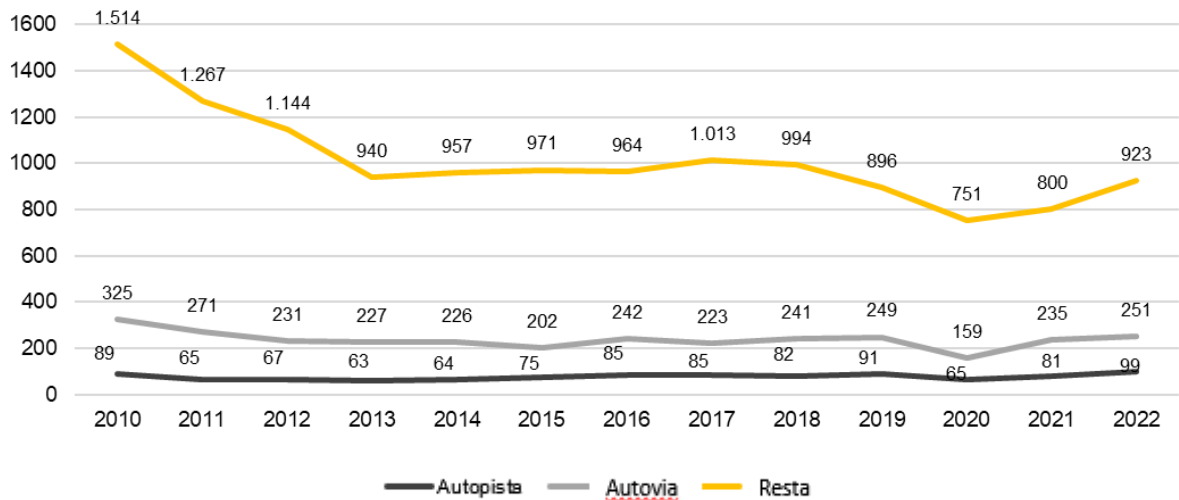
Per a més informació:

RACC Premsa [saladeprensa.racc.cat](mailto:saladeprensa.racc.cat) 93 495 50 29 [raccmedia@racc.es](mailto:raccmedia@racc.es)

Segueix-nos a:



## Nombre de morts en vies interurbanes per tipus de via



*Morts a 30 dies en vies interurbanes*

*Font: anuari estadístic de la DGT*

**Per a més informació:**

RACC Premsa [saladeprensa.racc.cat](mailto:saladeprensa.racc.cat) 93 495 50 29 [raccmedia@racc.es](mailto:raccmedia@racc.es)

**Segueix-nos a:**



## CONCLUSIONS

- La **20a edició** de l'estudi iRAP correspon al **trienni 2020-2022** i ha analitzat **1.395 trams de la Xarxa de Carreteres de l'Estat (RCE), de titularitat íntegrament ministerial**, que representen **25.101 km de longitud** i que suporten el **50,4% de tots els quilòmetres recorreguts** en aquesta xarxa.
- El **7,8% dels quilòmetres de la RCE presenten un risc "elevat" (vermell) o "molt elevat" (negre)** per als conductors de patir un accident greu o mortal.
- **Per primera vegada en 6 anys, creix la suma dels trams de la RCE amb risc "elevat" i "molt elevat"**, fins a un total de 1.974 km, ja que respecte a l'informe anterior els trams de major risc s'incrementen en un 0,5%, passant del 7,3% al 7,8%.
- El **Top 10** dels trams amb major risc de la RCE corresponen a **carreteres convencionals, de calçada única i amb un carril per sentit de circulació**.
- **L'índex de risc a les vies convencionals és gairebé quatre vegades superior a l'índex de risc a les vies d'alta capacitat**
- L'evolució observada de les xifres de sinistralitat en el conjunt de la xarxa viària espanyola posa de manifest la **dificultat per assolir l'objectiu de reducció a la meitat de les víctimes mortals l'any 2030 respecte al 2019**.

### Sobre la metodologia iRAP

- A Espanya s'analitza el **risc de la xarxa viària** amb la metodologia de l'International Road Assessment Programme (iRAP) **des de l'any 2003**.
- La **metodologia iRAP** es basa en el càlcul d'un **índex de risc per a cada tram de carretera**, definit com la **relació entre el nombre d'accidents mortals i greus ocorreguts els últims tres (3) anys i el volum de circulació que suporta** (expressat en termes de 1.000 milions de vehicles-quilòmetre).
- La metodologia iRAP comptabilitza els **accidents amb morts o amb ferits greus registrats fins a 24h després del sinistre**. Es considera que el nombre d'ocupants d'un vehicle accidentat depèn de l'atzar, per tant, **es tenen en compte el nombre d'accidents i no el nombre de víctimes**.
- Els trams s'agrupen segons l' **índex de risc** calculat, en funció de la **classificació següent**:

Per a més informació:

RACC Premsa [saladeprensa.racc.cat](mailto:saladeprensa.racc.cat) 93 495 50 29 [raccmedia@racc.es](mailto:raccmedia@racc.es)

Segueix-nos a:



Molt elevat	Black
Elevat	Red
Moderat	Orange
Baix	Yellow
Molt baix	Green

- Les anteriors edicions d'aquest informe es van publicar sota la denominació "Estudi EuroRAP", ja que aquesta ha estat la denominació del programa RAP a Europa al llarg de 21 anys. No obstant això, des de novembre de 2023 el programa europeu està directament integrat en iRAP, l'International Road Assessment Programme. Per aquest motiu, a partir d'aquesta edició l'informe es publicarà sota la denominació "Estudi iRAP".

#### Sobre el RACC

El RACC ofereix els seus serveis d'alta qualitat a més de 800.000 socis per atendre les seves necessitats. Els seus principals àmbits d'actuació són l'assistència mecànica, personal, mèdica i les urgències i el manteniment a la llar; les assegurances i la formació de conductors, amb la xarxa d'autoescoles més important d'Espanya. També és present en el sector del manteniment i les reparacions de la llar.

El RACC, que ha passat de ser un club d'automobilistes a un Club de Serveis a la Mobilitat, ajuda les persones quan es mouen, a peu, en bicicleta, en patinet, en transport públic, en cotxe o en moto, oferint-los un ampli ventall de productes adaptats a les noves maneres de desplaçar-se.

Com a entitat al servei de la societat, el RACC promou una nova cultura de la mobilitat més segura, respectuosa amb el medi ambient, assequible a l'economia de les persones i competitiva. En aquest sentit, està compromès amb la defensa dels drets dels usuaris i treballa en el camp de la recerca per aportar coneixement basat en l'anàlisi, el rigor i la visió internacional que li aporta la seva presència en organitzacions d'àmbit mundial. En el món del motor, dóna suport a joves pilots fomentant les habilitats per competir i els valors humans de l'esport. Gaudeix d'un reconegut prestigi internacional com a organitzador rigorós de proves puntuables per als campionats del món de Fórmula 1, Moto GP, Rallies o el Rallycross.

**Per a més informació:**  
RACC Premsa [saladeprensa.racc.cat](mailto:saladeprensa.racc.cat) 93 495 50 29 [raccmedia@racc.es](mailto:raccmedia@racc.es)

**Segueix-nos a:**

