

Resultados de la 24ª edición del mapa de riesgo de la red viaria en las comarcas de Girona, según la metodología iRAP, correspondiente al trienio 2022-2024

Los camiones están implicados en el 55% de los accidentes graves en los tramos de la AP-7 a su paso por Girona

- *El estudio ha analizado 1.216,2 km de carreteras de Girona, que representan el 50% del total de la red viaria, por donde circula el 91% del tráfico y donde han tenido lugar el 83% de los accidentes con muertos y heridos graves de la demarcación.*
- *En Girona, el riesgo de sufrir un accidente grave o mortal en una carretera convencional es 6 veces más alto que en una carretera desdoblada.*
- *Las motos han estado implicadas en el 41% de los accidentes graves en la demarcación de Girona.*
- *El tramo de la GI-673/GI-674 entre Caldes de Malavella y Llagostera se sitúa como el tramo con un índice de riesgo más alto.*

Girona, 1 de junio de 2026

El RACC ha presentado la **24ª edición del Mapa de riesgo en la red viaria de las comarcas de Girona según la metodología iRAP**, correspondiente al trienio 2022-2024. Este estudio identifica los tramos de vía interurbana con más riesgo de que se produzca un accidente grave o mortal, valorado en términos relativos en función de la cantidad de vehículos que circulan.

El objeto de análisis ha sido la red viaria de las comarcas de Girona, de titularidad del Estado, de la Generalitat de Catalunya y de la Diputació de Girona. En su conjunto, se han analizado **1.216,2 km de carreteras** (interurbanas y travesías), **que representan el 50% del total de la red viaria de Girona**. Estas vías canalizan el **91% de la movilidad** total por carretera en la demarcación y han tenido lugar el **83% de los accidentes** con muertos y heridos graves.

La movilidad en la demarcación de **Girona** representa el 15,8% de la movilidad en Catalunya. Barcelona el 57,7%, Tarragona el 15,8% y Lleida el 9,7%.

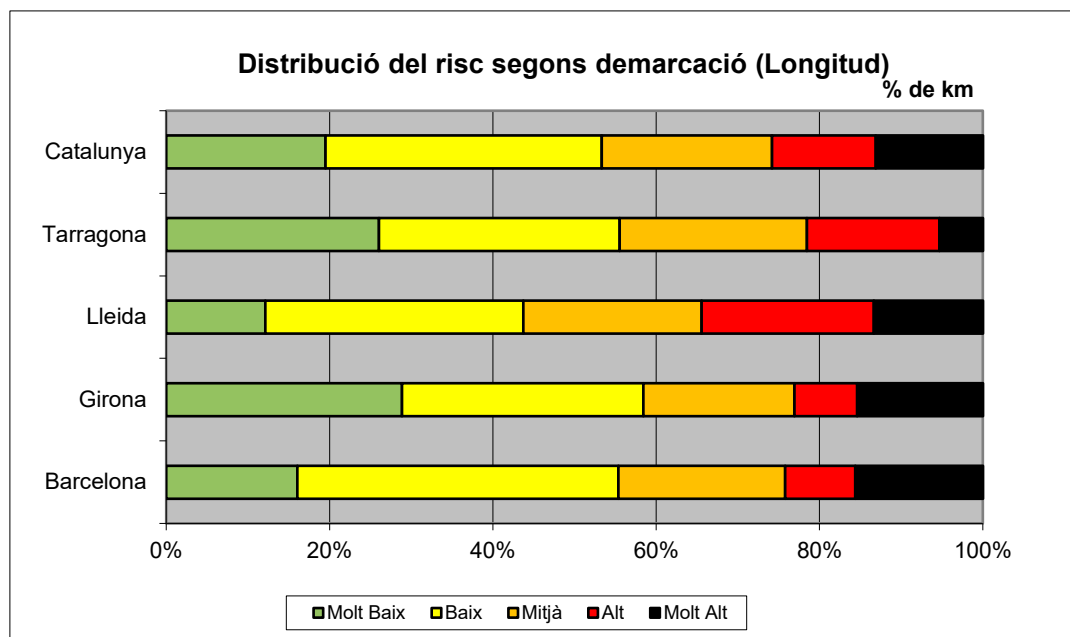
Para más información:

RACC Prensa saladeprensa.racc.es 93 495 50 29 raccmedia@racc.es

Sigamos a:



Un 19% de los kilómetros analizados para esta edición del iRAP en Girona tienen un índice de riesgo "medio", mientras que un 8% lo tienen 'alto' y un 15% 'muy alto'.



Fuente: elaboración propia

Para la elaboración del estudio, se han tenido en cuenta un total de **89 accidentes con víctimas mortales o heridos graves del conjunto de la red viaria de las comarcas de Girona** en el trienio 2022-2024. De ellos, **24 fueron accidentes mortales con un total de 26 personas muertas y 65 fueron accidentes graves, con 92 personas heridas de gravedad.** La accidentalidad se ha reducido en un 6,3% respecto al trienio anterior.

Para más información:

RACC Prensa saladeprensa.racc.es 93 495 50 29 raccmedia@racc.es

Sigamos a:



RESULTADOS DEL ESTUDIO

Riesgo de accidentalidad

El riesgo de sufrir un accidente en la red viaria analizada de la demarcación de Girona

- El **23% de los kilómetros** de la red viaria de las comarcas de Girona presenta un **riesgo "alto" y "muy alto" de sufrir un accidente de tráfico**, con una reducción del 4% respecto al trienio anterior.
- Los kilómetros con un índice de riesgo "medio" han aumentado en 4 puntos respecto al trienio 2021-2023.
- Los de riesgo "bajo" bajan 2 puntos y los de nivel "muy bajo" suben 3 puntos. En conjunto, los kilómetros con un riesgo "bajo" o "muy bajo" suman el 59%, 1 punto más que en el trienio anterior.

Trienni / Risc	Molt Baix	Baix	Mitjà	Alt	Molt Alt
2014-2016	11%	28%	31%	9%	21%
2015-2017	17%	33%	20%	13%	17%
2016-2018	16%	33%	23%	11%	16%
2017-2019	17%	32%	23%	8%	20%
2018-2020	22%	36%	11%	13%	18%
2019-2021	25%	30%	24%	10%	12%
2020-2022	27%	33%	17%	6%	17%
2021-2023	26%	32%	15%	10%	17%
2022-2024	29%	30%	19%	8%	15%

8% 15% → 23%

Fuente: elaboración propia

Para más información:

RACC Prensa saladeprensa.racc.es 93 495 50 29 raccmedia@racc.es

Sigamos a:



El riesgo de accidentalidad por comarcas de Girona

- El Ripollès (67%), La Cerdanya (38%) y La Selva (30%) son las comarcas con mayor porcentaje de tramos de riesgo "alto" o "muy alto".
- **El Pla de l'Estany** es la única comarca sin ningún km de riesgo "alto" o "muy alto".

Comarca/Riesgo	Muy Bajo	Bajo	Medio	Alto	Muy Alto
Alt Empordà	10% (14%)	32% (25%)	39% (31%)	3% (11%)	16% (20%)
Baix Empordà	41% (20%)	36% (50%)	0% (4%)	10% (27%)	12% (0%)
Cerdanya	34% (34%)	29% (0%)	0% (29%)	0% (0%)	38% (38%)
Garrotxa	62% (28%)	31% (69%)	3% (3%)	5% (0%)	0% (0%)
Gironès	50% (54%)	41% (35%)	7% (11%)	2% (0%)	0% (0%)
Pla de l'Estany	0% (0%)	100% (100%)	0% (0%)	0% (0%)	0% (0%)
Ripollès	13% (13%)	20% (20%)	0% (0%)	9% (0%)	58% (67%)
Selva	26% (26%)	14% (22%)	30% (17%)	18% (16%)	12% (19%)
GIRONA	29% (26%)	30% (32%)	19% (15%)	8% (10%)	15% (17%)

Fuente: elaboración propia

Para más información:

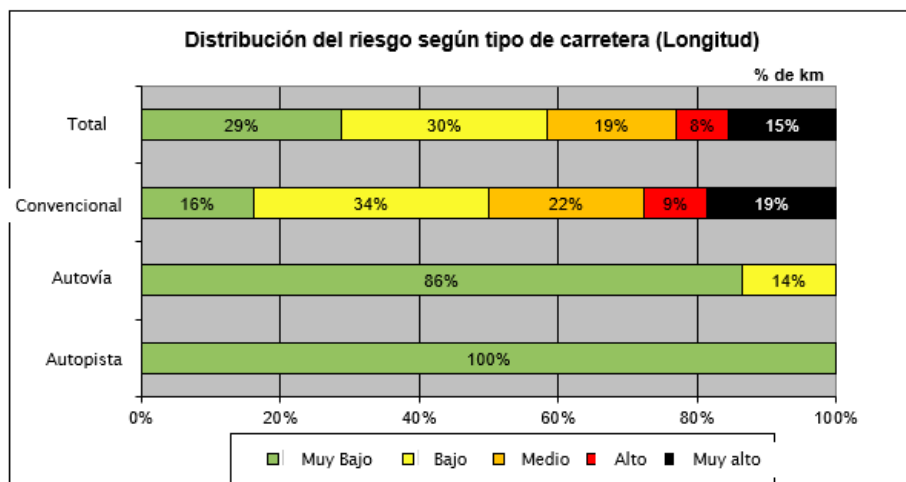
RACC Prensa saladeprensa.racc.es 93 495 50 29 raccmedia@racc.es

Sigamos a:



El riesgo de accidentalidad por tipo de vía en la demarcación de Girona

- Las carreteras convencionales (con un solo carril por sentido) acumulan **la totalidad de los tramos con riesgo "muy alto" y "alto" y "medio"**. En cambio, en las carreteras desdobladas (autovías y autopistas) todos los tramos son de riesgo "bajo" o "muy bajo".
- El riesgo de sufrir un accidente grave o mortal en una carretera convencional es **6 veces más alto que en una carretera desdoblada**.



Fuente: elaboración propia

Los tramos con más riesgo de accidentes en la demarcación de Girona (2022 – 2024)

- Los 10 tramos con más riesgo de accidente son vías convencionales de calzada única.
- El tramo de la GI-673/GI-674 entre Caldes de Malavella y Llagostera se sitúa como el tramo de índice de riesgo más alto. Le siguen, con un riesgo 'alto', la carretera GI-641, entre Torroella de Montgrí y L'Hostoles, en la comarca de El Baix Empordà, y la GI-512 entre Tordera y Maçanet de la Selva en la comarca de La Selva.
- Hay 5 tramos de 'riesgo alto' y otros 5 de 'riesgo medio'. **El 50% de tramos del top 10 se encuentran en la comarca de L'Alt Empordà**. El otro 50% entre La Selva y El Baix Empordà.

Para más información:

RACC Prensa saladeprensa.racc.es 93 495 50 29 raccmedia@racc.es

Sigamos a:



- 9 de los 10 tramos se repiten respecto al trienio anterior. El tramo de la N-IIa es el único de nueva incorporación.

Carretera	Inicio de tramo	Fin de tramo	Long (km)	IMD	Tipo de vía	Comarca	Media acc. MiFG	Riesgo
GI-673 / GI-674	Caldes de Malavella (X N-II)	Llagostera (X C-253a)	10,9	5.501	Convencional	Selva	2	Alto
GI-641	Torroella de Montgrí (X C-31)	L'Estartit	5,5	9.382	Convencional	Baix Empordà	1	Alto
GI-512	Tordera (X N-II)	Maçanet de la Selva (X C-35)	8,3	7.396	Convencional	Selva	1	Alto
GI-643	Torroella de Montgrí (X C-31)	Parlavà (X C-252, X GI-642)	7,9	8.551	Convencional	Baix Empordà	1	Alto
C-63	Lloret de Mar (X GI-680)	Vidreres (X C-35)	11,3	13.596	Convencional	Selva	3	Alto
GI-610	Roses (X C-260)	Vilajuïga (X GI-604)	9,5	6.495	Convencional	Alt Empordà	1	Medio
N-II	Fin variante Figueres	Frontera francesa	20,6	11.531	Convencional	Alt Empordà	4	Medio
N-260	X GI-612 (Llançà)	Figueres	19,9	10.751	Convencional	Alt Empordà	3	Medio
N-IIa	N-II Vilamalla enllaç	N-II Llers enllaç	9,6	12.631	Convencional	Alt Empordà	2	Medio
N-260	Intersecció N-IIA Figueres	X GIP-5239 (Navata)	10,1	9.793	Convencional	Alt Empordà	1	Medio

Nota: Se tienen en cuenta sólo los tramos de IMD>5.000, Long.>5km y con Accidentes con MiFG en los dos últimos años

Median. Acc. MiFG= Media anual de accidentes con Muertos y Heridos Graves / IMD= Intensidad Media Diaria de vehículos

Fuente: elaboración propia

Nota: EL **ÍNDICE DE RIESGO** de un tramo de carretera se calcula como el cociente entre el número de accidentes graves y el tráfico que circula en un período de tiempo determinado, mientras que la **CONCENTRACIÓN DE ACCIDENTES** se calcula como el cociente entre el número de accidentes graves y la longitud del tramo en un periodo de tiempo determinado.

Concentración de accidentes

Los tramos con más concentración de accidentes de la demarcación de Girona (2022-2024)

- El tramo que acumula más accidentalidad (sin tener en cuenta el tráfico que pasa) se encuentra en la C-63 entre el cruce de la GI-680 en Lloret de Mar y el cruce de la C-35 en Vidreres.

Para más información:

RACC Prensa saladeprensa.racc.es 93 495 50 29 raccmedia@racc.es

Sigamos a:



- Todos los tramos con más concentración de accidentes de la demarcación de Girona se encuentran en carreteras convencionales: tres en La Selva, dos en L'Alt Empordà, dos en El Baix Empordà, dos en El Gironès y uno en La Garrotxa.
- 5 de los 10 tramos con mayor concentración de accidentes también se encuentran en el *top 10* de tramos de mayor índice de riesgo. 5 de estos tramos también figuran en el *top 10* de tramos con una elevada concentración de accidentes de motos y ciclomotores.

Carretera	Inicio de tramo	Fin de tramo	Long (km)	IMD	Tipo de vía	Comarca	Media acc. MiFG / Km
C-63	Lloret de Mar (X GI-680)	Vidreres (X C-35)	11,3	13.596	Convencional	Selva	0,26
GI-641	Torroella de Montgrí (X C-31)	L'Estartit	5,5	9.382	Convencional	Baix Empordà	0,24
B-682 / GI-682	Malgrat de Mar (X N-II)	Lloret (X C-63)	10,4	20.335	Convencional	Selva	0,22
C-65	Cassà de la Selva (X C-25, X GI-663)	Girona (X A-7, X N-IIA)	8,8	27.224	Convencional	Gironès	0,19
C-65	Llagostera (X C-35)	Cassà de la Selva (X C-25, X GI-663)	10,8	20.900	Convencional	Gironès	0,18
N-II	Final variante Figueres	Frontera francesa	20,6	11.531	Convencional	Alt Empordà	0,18
C-152	la Vall d'en Bas (X C-153, X C-63)	Olot (X N-260, X C-153)	7,5	20.804	Convencional	Garrotxa	0,18
N-IIa	N-II Vilamalla enlace	N-II Llers enlace	9,6	12.631	Convencional	Alt Empordà	0,17
GI-643	Torroella de Montgrí (X C-31)	Parlavà (X C-252, X GI-642)	7,9	8.551	Convencional	Baix Empordà	0,17
GI-512	Tordera (X N-II)	Maçanet de la Selva (X C-35)	8,3	7.396	Convencional	Selva	0,16

Los tramos con mayor concentración de accidentes de vehículos pesados (2022-2024)

- **La N-II, en el tramo final entre la variante de Figueres y la frontera francesa**, es el punto donde se concentran más accidentes graves de vehículos pesados de la demarcación de Girona.
- El 50% de los accidentes graves de vehículos pesados se concentran en sólo el 12,8% de los kilómetros (156 km), distribuidos en diferentes tramos. Durante el trienio analizado, en el 13% de todos los accidentes de tráfico con muertos y heridos graves ha estado involucrado como mínimo un vehículo pesado (un 20% en el caso de los accidentes mortales). Hay que tener en cuenta que esta tipología de vehículos representa un 13,5% de la movilidad global en carretera.
- Tres de los tramos del *top 10* se encuentran en la comarca de La Selva, tres más en El Gironès, dos en El Baix Empordà y dos tramos más en L'Alt Empordà.
- Girona es la demarcación donde la AP-7 presenta un porcentaje mayor de accidentes graves de camiones. Si bien están involucrados en el 55,3% de los accidentes, seguido por Tarragona con un 41,7% y por debajo Barcelona, con un 38,7%.
- **En los tramos de la AP-7, a su paso por las comarcas de Girona, los camiones están implicados en un 55,3% de los accidentes graves, a pesar de solo representar el 27,3% del tráfico total.** Este dato se obtiene a partir de la media ponderada de los de accidentes graves de camiones en los tramos de la AP-7:
 - *Frontera francesa – Figueres Sur (25%)*
 - *Figueres Sur – Girona Norte (33%)*
 - *Girona Nord – Maçanet de la Selva (73%)*

Para más información:

RACC Prensa saladeprensa.racc.es 93 495 50 29 raccmedia@racc.es

Sigamos a:



Carretera	Inicio de tramo	Fin de tramo	Long (km)	IMD	Tipo de vía	Comarca	Media acc. MiFG / km	% Acc. MFG Pesados / Total
N-II	Final variante Figueres	Frontera francesa	20,6	11.531	Convencional	Alt Empordà	0,08	45%
GI-673 / GI-674	Caldes de Malavella (X N-II)	Llagostera (X C-253a)	10,9	5.501	Convencional	Selva	0,06	40%
AP-7	Enlace Girona Nord	Enlace Maçanet de la Selva	30,0	58.918	Autopista	Gironès	0,05	73%
GI-512	Tordera (X N-II)	Maçanet de la Selva (X C-35)	8,3	7.396	Convencional	Selva	0,05	25%
C-65	Cassà de la Selva (X C-25, X GI-663)	Girona (X A-7, X N-IIA)	8,8	27.224	Convencional	Gironès	0,04	20%
N-260	Intersecció N-II a Figueres	X GIP-5239 (Navata)	10,1	9.793	Convencional	Alt Empordà	0,03	25%
C-65 / C-31	Llagostera (X C-35)	Platja d'Aro Fin concessió (X662)	10,3	37.589	Convencional	Baix Empordà	0,03	50%
C-65	Llagostera (X C-35)	Cassà de la Selva (X C-25, X GI-663)	10,8	20.900	Convencional	Gironès	0,03	17%
C-253	St.Feliu de Guíxols (X giv-6622)	Inici ZU Palamós	11,2	10.353	Convencional	Baix Empordà	0,03	50%
C-63	Lloret de Mar (X GI-680)	Vidreres (X C-35)	11,3	13.596	Convencional	Selva	0,03	11%

Los tramos con más concentración accidentes de moto y ciclomotor (2022-2024)

- En toda la red iRAP analizada, en el **41% de todos los accidentes de tráfico con muertos y heridos graves ha estado involucrada, como mínimo, una moto o un ciclomotor** (un 40% en el caso de los accidentes mortales). Hay que tener en cuenta que esta tipología de vehículos representa un **2,1% de la movilidad global en carretera**.
- En toda la red iRAP de las comarcas de Girona, el 50% de los accidentes graves y mortales de moto se concentran en sólo el 20,5% de longitud de la red (249 km).
- El tramo de la **GI-682 entre Malgrat de Mar y el enlace con la C-63 en Lloret** es el que concentra **más accidentes de motos**.
- 7 de los 10 tramos con más accidentes de moto y ciclomotor ya estaban el año pasado. Encontramos tres tramos en El Gironès, tres más en La Selva, dos en L'Alt Empordà, uno en El Baix Empordà y otro en La Garrotxa.

Carretera	Inicio de tramo	Fin de tramo	Long (km)	IMD	Tipo de vía	Comarca	Media acc. MiFG / Km	% Acc. MFG Moto / Total
B-682 / GI-682	Malgrat de Mar (X N-II)	Lloret (X C-63)	10,4	20.335	Convencional	Selva	0,16	72%
C-152	la Vall d'en Bas (X C-153, X C-63)	Olot (X N-260, X C-153)	7,5	20.804	Convencional	Garrotxa	0,13	75%
GI-641	Torroella de Montgrí (X C-31)	L'Estartit	5,5	9.382	Convencional	Baix Empordà	0,12	50%
N-260	X GI-612 (Llançà)	Figueres	19,9	10.751	Convencional	Alt Empordà	0,10	67%
C-63	Lloret de Mar (X GI-680)	Vidreres (X C-35)	11,3	13.596	Convencional	Selva	0,09	33%
C-31	Torroella de Montgrí (X GI-641)	el Far d'Empordà (X N-II, X-C252)	31,0	11.225	Convencional	Alt Empordà	0,08	62%
C-65	Cassà de la Selva (X C-25, X GI-663)	Girona (X A-7, X N-IIA)	8,8	27.224	Convencional	Gironès	0,08	40%
C-65	Llagostera (X C-35)	Cassà de la Selva (X C-25, X GI-663)	10,8	20.900	Convencional	Gironès	0,06	33%
GI-673 / GI-674	Caldes de Malavella (X N-II)	Llagostera (X C-253a)	10,9	5.501	Convencional	Selva	0,06	40%
GI-531	Girona rotonda Domeny	Sant Gregori (X GIV-5313)	5,8	11.507	Convencional	Gironès	0,05	100%

Para más información:

RACC Prensa saladeprensa.racc.es 93 495 50 29 raccmedia@racc.es

Sigamos a:



CONCLUSIONES

- En la red analizada con la metodología del **mapa de riesgo de iRAP** (que representa el **50% del total de la red** y el **91% de la movilidad por carretera** de la **demarcación de Girona**), tiene lugar el **83% de los accidentes con muertos y heridos graves** en carretera.
- En el **trienio 2022-2024** los **accidentes graves y mortales** han **disminuido un 6,3%**, mientras que la **movilidad** global en carretera ha **aumentado un 6,7%**. Como consecuencia, el **índice de riesgo** se ha **reducido un 12,2%** en el global de la red gerundense analizada por iRAP en la demarcación Girona.
- Los **kilómetros de riesgo "alto" y "muy alto"** representan el **23% de la red**, 4 puntos porcentuales menos que el año pasado.
- **Las carreteras convencionales** (con un solo carril por sentido) **acumulan la totalidad de los tramos con riesgo "muy alto" y "alto" y "medio"**. En cambio, en las carreteras desdobladas (autovías y autopistas) todos los tramos son de riesgo "bajo" o "muy bajo". De hecho, el riesgo de sufrir un accidente grave o mortal en una carretera convencional **es de 6 veces más** alto que en una carretera desdoblada.
- **El tramo de la GI-673/GI-674 entre Caldes de Malavella y Llagostera** se sitúa como el tramo de índice de riesgo más alto.
- **El tramo que acumula más accidentalidad** (sin tener en cuenta el tráfico que pasa) **se encuentra en la C-63 entre el cruce de la GI-680 en Lloret de Mar y el cruce de la C-35 en Vidreres**.
- El tramo con más concentración de accidentes de vehículos pesados en Girona se encuentra en la **N-II, en el tramo final entre la variante de Figueres y la Frontera francesa**.
- En los tramos de la **AP-7, a su paso por las comarcas de Girona, los camiones están implicados en un 55,3% de los accidentes graves, a pesar de solo representar el 27,3% del tráfico total**.
- Durante el trienio que analiza este estudio, **en el 41% de todos los accidentes de tráfico con muertos y heridos graves ha estado involucrada como mínimo una moto o un ciclomotor** (un 40% en el caso de los accidentes mortales). Hay que tener en cuenta que esta tipología de vehículos representa un **2,1% de la movilidad global** en carretera.
- En la red iRAP de Girona, **el 50% de los accidentes graves y mortales de moto se concentran en el 20,5% de longitud de la red** (249 km).

Para más información:

RACC Prensa saladeprensa.racc.es 93 495 50 29 raccmedia@racc.es

Sigamos a:



Sobre la metodología iRAP

- En España se analiza el riesgo de la red viaria con la metodología del International Road Assessment Programme (iRAP) desde el año 2003.
- La metodología iRAP se basa en el cálculo de un índice de riesgo para cada tramo de carretera, definido como la relación entre el número de accidentes mortales y graves ocurridos en los últimos tres años y el volumen de circulación que soporta (expresado en términos de 1.000 millones de vehículos kilómetro).
- La metodología iRAP contabiliza los accidentes con muertos o con heridos graves registrados hasta 24 horas después del siniestro. Se considera que el número de ocupantes de un vehículo accidentado depende del azar; por lo tanto, se tienen en cuenta el número de accidentes y no el número de víctimas.
- Los tramos se agrupan según el índice de riesgo calculado, en función de la siguiente clasificación: 'Muy alto', 'Alto', 'Medio', 'Bajo', 'Muy bajo'.
- Las primeras ediciones de este informe se publicaron bajo la denominación Estudio EuroRAP, ya que esta ha sido la denominación del programa RAP en Europa a lo largo de 21 años. Sin embargo, desde noviembre de 2023 el programa europeo está directamente integrado en iRAP, el International Road Assessment Programme. Por este motivo, a partir de la 20ª edición el informe se publica bajo la denominación "Estudio iRAP".

Sobre el RACC

El RACC ofrece sus servicios de alta calidad a más de 800.000 socios para atender sus necesidades. Sus principales ámbitos de actuación son la asistencia mecánica, personal, médica y las urgencias y el mantenimiento en el hogar; los seguros y la formación de conductores, con la red de autoescuelas más importante de España. También está presente en el sector del mantenimiento y las reparaciones del hogar.

El RACC, que ha pasado de ser un club de automovilistas a un Club de Servicios a la Movilidad, ayuda a las personas cuando se mueven, a pie, en bicicleta, en patinete, en transporte público, en coche o en moto, ofreciéndoles un amplio abanico de productos adaptados a las nuevas maneras de desplazarse.

Como entidad al servicio de la sociedad, el RACC promueve una nueva cultura de la movilidad más segura, respetuosa con el medio ambiente, asequible a la economía de las personas y competitiva. En este sentido está comprometido con la defensa de los derechos de los usuarios y trabaja en el campo de la investigación para aportar conocimiento basado en el análisis, el rigor y la visión internacional que le aporta su presencia en organizaciones de ámbito mundial. En el mundo del motor apoya a jóvenes pilotos fomentando las habilidades para competir y los valores humanos del deporte. Goza de un reconocido prestigio internacional como organizador riguroso de pruebas puntuables para los campeonatos del mundo de Fórmula 1, Moto GP, Rallies o el Rallycross.

Para más información:

RACC Prensa saladeprensa.racc.es 93 495 50 29 raccmedia@racc.es

Sigamos a:

