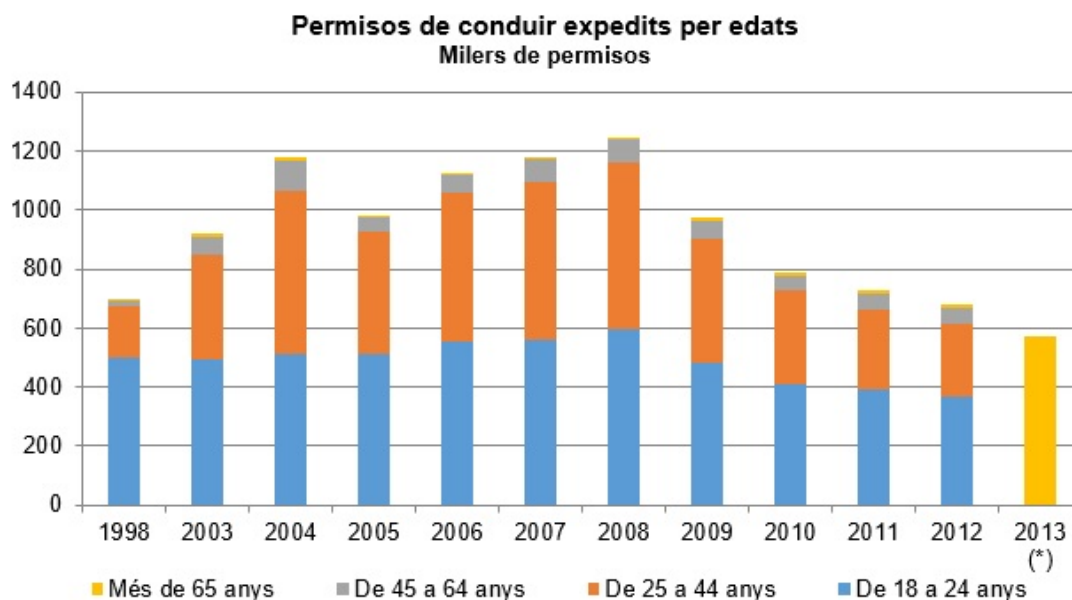


La formació del conductor: quan l'experiència no sempre és un grau

Els conductors experimentats –especialment si han obtingut el permís a una edat adulta– tendeixen a minimitzar el risc i a abandonar conductes preventives.

La crisi econòmica ha tingut efectes molt sensibles en el model de mobilitat, alguns d'ells tractats en anteriors edicions d'aquesta MobiNews. Un de poc conegut és l'impacte enorme sobre l'accés de la població al permís de conduir. Dades de la Direcció General de Trànsit (DGT) mostren com, si es manté la tendència actual, el nombre total de permisos expedits l'any 2013 pot situar-se al voltant dels 575.000, el més baix de la història recent i molt allunyat del màxim històric d'1.245.846 registrat l'any 2008, al punt àlgid del cicle econòmic.



Nota (*): estimació sobre base de 10 mesos.
Font: DGT i elaboració pròpia.

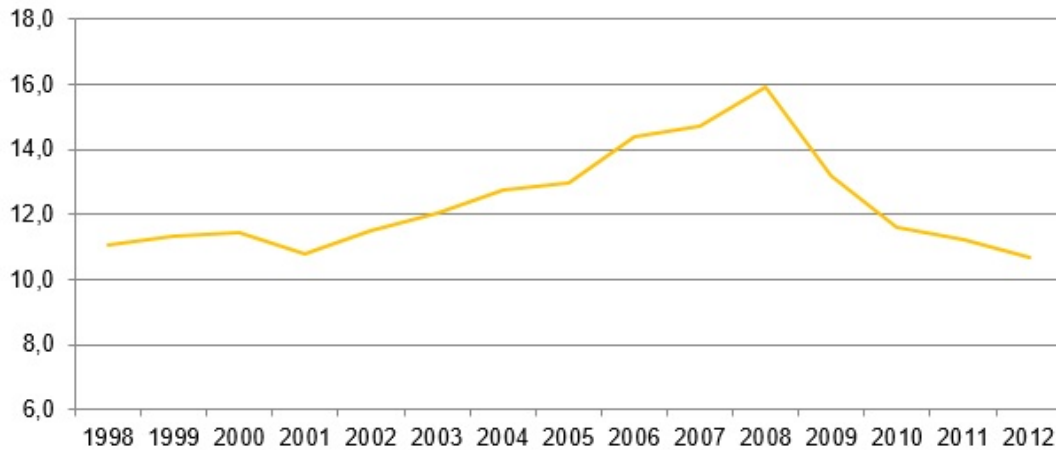
Les explicacions d'aquesta davallada tan rotunda poden trobar-se principalment en la crisi econòmica mateixa, malgrat que existeixen factors de canvi social i tecnològic que poden haver incidit en el model de mobilitat. Indubtablement, l'increment de l'atur,

en particular entre els joves, l'empitjorament de les condicions laborals en bona part dels llocs de treball que s'han mantingut i, per descomptat, la notable incertesa davant del futur han determinat canvis significatius en els patrons de conducta dels ciutadans respecte l'accés a la mobilitat individual.

Amb la crisi econòmica, el ciutadà es mou menys i també té una menor propensió a utilitzar el vehicle privat davant altres alternatives més econòmiques. Fins i tot postergant la decisió no ja de comprar un vehicle sinó d'obtenir els permisos per conduir-lo. Així, no resulta sorprenent que el nombre de carnets obtinguts pels joves de 18 a 24 anys l'any 2012 caigués fins als 366.414, molt lluny de la xifra màxima de 596.421 nous permisos registrada l'any 2008, o que entre les persones de 25 i 44 anys els nous permisos de conduir emesos l'any 2008 disminuïssin fins als 267.314 de l'any 2012.

La qüestió és saber si aquesta tendència es perllongarà en el futur i, sobretot, si es mantindrà davant un eventual canvi d'escenari econòmic. La resposta és clarament incerta, però resulta plausible pensar que part d'aquest canvi quedarà com a element estructural de futur i, en conseqüència, es produirà no només un retard en l'accés dels joves al carnet de conduir, sinó també un possible allunyament d'aquest model basat en la mobilitat individual. De moment, la proporció de joves que es treu el permís de conduir és cada vegada menor respecte al seu segment de població. En efecte, l'any 2012 els nous permisos expedits entre els joves de 18 a 24 anys van suposar un 10,7% del conjunt de la població d'aquesta edat, taxa molt inferior al 15,9% registrat l'any 2008.

Expedicions de permís de conduir a joves de 18 a 24 anys Percentage sobre el segment de població corresponent



Font: DGT, INE i elaboració pròpia.

En conseqüència, doncs, en el futur més immediat anirà baixant la proporció de conductors més joves, fet que a curt termini pot incidir favorablement en les xifres de sinistralitat, però que a termini mitjà pot tenir efectes indesitjables. Des d'aquest punt de vista resulta important analitzar els efectes potencials sobre l'accidentalitat des de la perspectiva de l'experiència, i no només això, també des de les circumstàncies personals en què s'adquireix aquesta experiència.

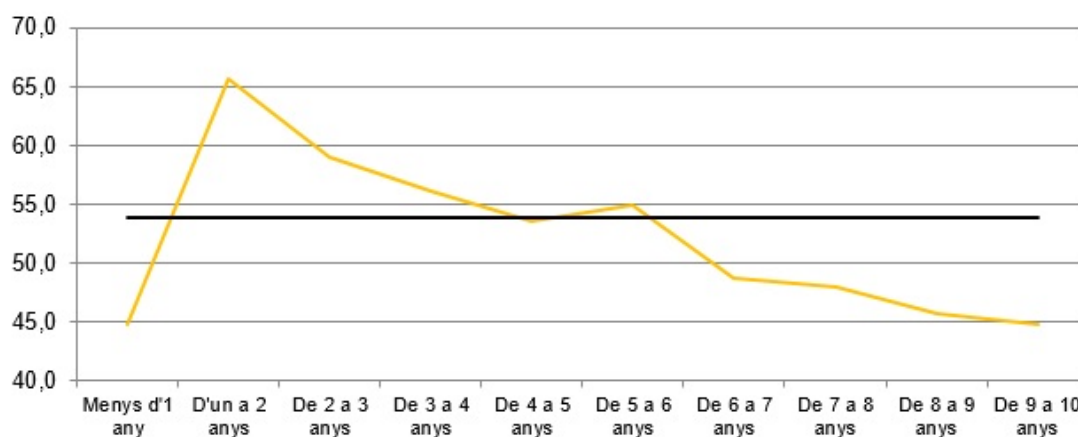
Accidentalitat i antiguitat del permís de conduir

L'experiència en la conducció és un grau, almenys pel que fa a l'accidentalitat entre els conductors. Així semblen posar-ho de manifest les xifres de la DGT relatives als accidents que pateixen els conductors en funció de l'antiguitat del permís de conduir. Amb l'excepció dels conductors amb menys d'un any d'antiguitat de carnet, la taxa d'accidentalitat era més alta que la de la mitjana de la població almenys fins al sisè any de vigència del carnet de conduir. En efecte, mentre per al conjunt de la població conductora es registraven 53,9 accidents per cada 10.000 conductors, aquesta proporció era molt superior entre els que tenien un carnet amb una antiguitat compresa entre un i sis anys.

El sorprenent resultat que obtenen els conductors amb menys d'un any de permís de conduir pot explicar-se per raons diverses. D'entrada, jugaria a favor d'aquesta hipòtesi la major prudència davant de les inseguretats inherents als primers mesos de

carnet de conduir. No obstant això, semblaria més plausible pensar que l'accidentalitat relativa baixa a causa del menor ús del vehicle privat, ja que l'activitat al volant és relativament ocasional pel fet que els nous conductors no acostumen a poder disposar d'un vehicle amb regularitat. Finalment, una tercera raó fóra que, de mitjana, els conductors amb carnet de menys d'un any han conduït sis mesos en la mesura en què els permisos s'han anat expedint al llarg de l'any i, en conseqüència, en termes homogenis de quilometratge total la taxa d'accidentalitat seria propera al doble del valor registrat.

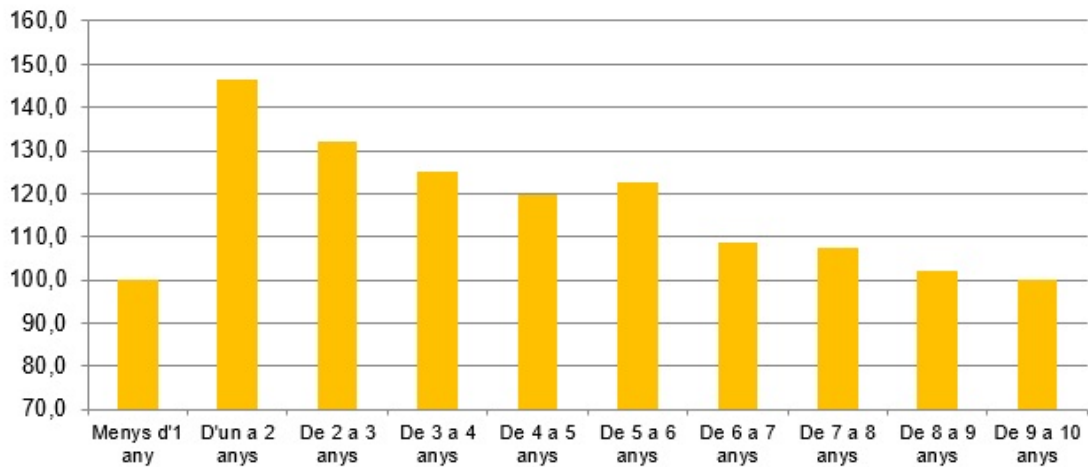
**Conductors implicats en accidents amb víctimes
segons antiguitat del permís de conduir**
Casos por 10.000 conductors



Font: DGT i elaboració pròpia.

En qualsevol cas, i amb l'excepció d'aquest primer any de vida del carnet, las dades semblen mostrar una probabilitat decreixent de tenir un accident a mesura que s'adquireix experiència. De fet, la probabilitat de tenir un accident el segon any després d'haver aconseguit el permís de conduir és un 46% més elevada que de tenir-lo quan s'arriba als deu anys d'experiència.

Tenir un accident el segon any de carnet és un 46% més probable que tenir-lo als deu anys de vigència

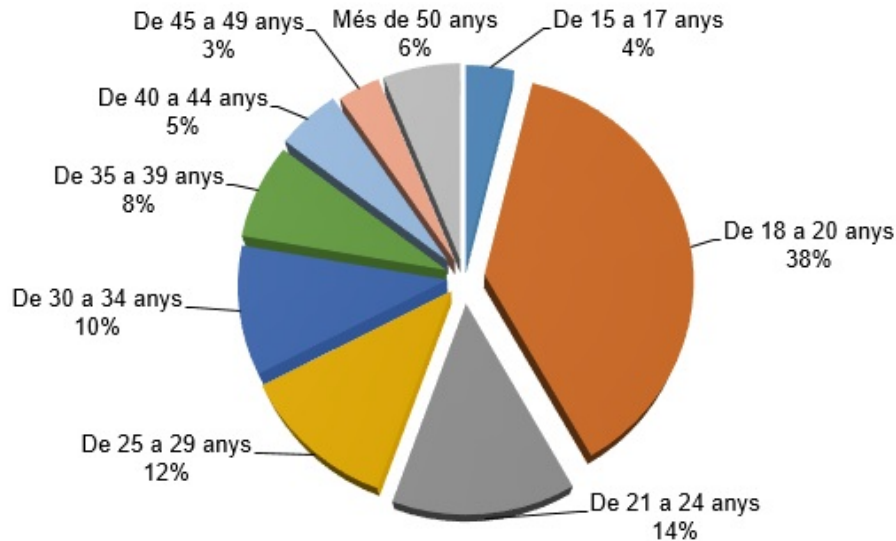


Font: elaboració pròpia a partir de dades de la DGT.

Accidentalitat, experiència aparent i edat d'accés a la conducció

Tanmateix, no tots els conductors amb poca experiència són necessàriament joves. Històricament, els joves d'entre 18 i 24 anys que obtenen el permís de conduir vénen a suposar, amb oscil·lacions de dos o tres punts percentuals, al voltant del 50% del total de permisos expedits.

La darrera foto disponible, corresponent a l'any 2012, ho posa clarament de manifest. En aquest període es van expedir 708.631 permisos de conduir, inclosos els de motocicletes, dels quals només un 38% van correspondre a joves de 18 a 20 anys i el 14% a joves d'entre 21 i 24 anys. Així, doncs, d'entrada no es pot associar la inexperiència a l'edat en la mesura que pràcticament la meitat de conductors novells tenen 25 anys o més i no són poques les persones que obtenen el seu permís més enllà dels cinquanta.

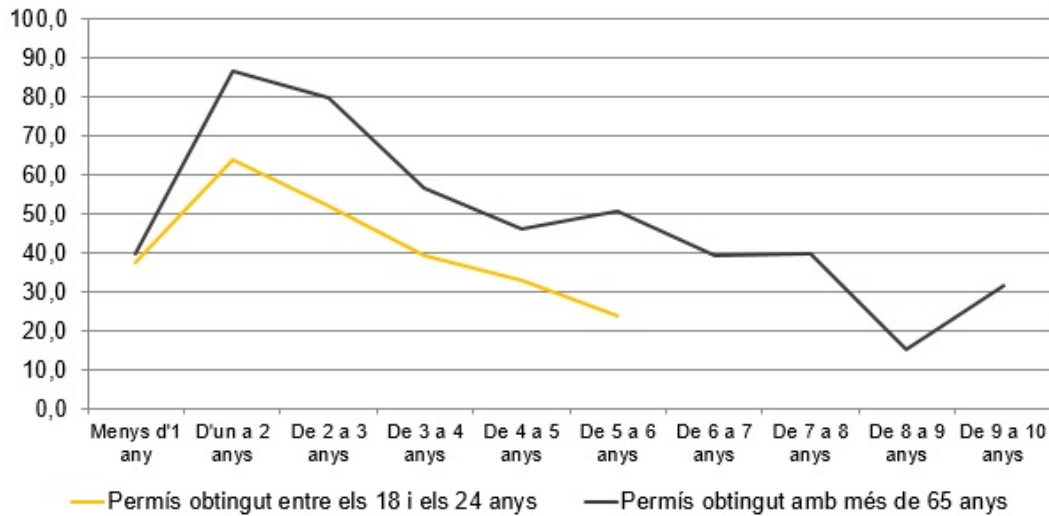
Permisos de conduir expedits per edats (2012)

Des d'aquesta perspectiva, es poden contemplar diferents corbes d'experiència segons l'edat en què una persona ha obtingut el permís de conduir. Així, entre els més joves, la taxa d'accidentalitat baixa de manera intensa amb l'adquisició de l'hàbit de conduir, essent els més perillosos els dos primers anys. De fet, d'una taxa de 63,7 accidents per 10.000 conductors amb víctimes entre el primer i el segon any de carnet es passa a valors molt baixos, 23,9 accidents per 10.000 conductors, entre els que tenen sis anys d'experiència.

Aquestes xifres, no obstant això, han de ser interpretades amb cautela ja que les condicions d'entorn han canviat sensiblement. En aquest sentit, els conductors que tenien sis anys d'experiència l'any 2012 (s'havien tret el carnet l'any 2006) constituïen una cohort relativament nombrosa, ja que superaven els 550.000. D'altra banda, el nivell de mobilitat l'any 2012 era molt inferior i també ho era l'accidentalitat, per la qual cosa el nombre d'accidents amb víctimes per conductor era més baix.

Accidents amb víctimes segons antiguitat del permís de conduir i edat d'obtenció

Accidents per 10.000 conductors



Font: elaboració pròpia.

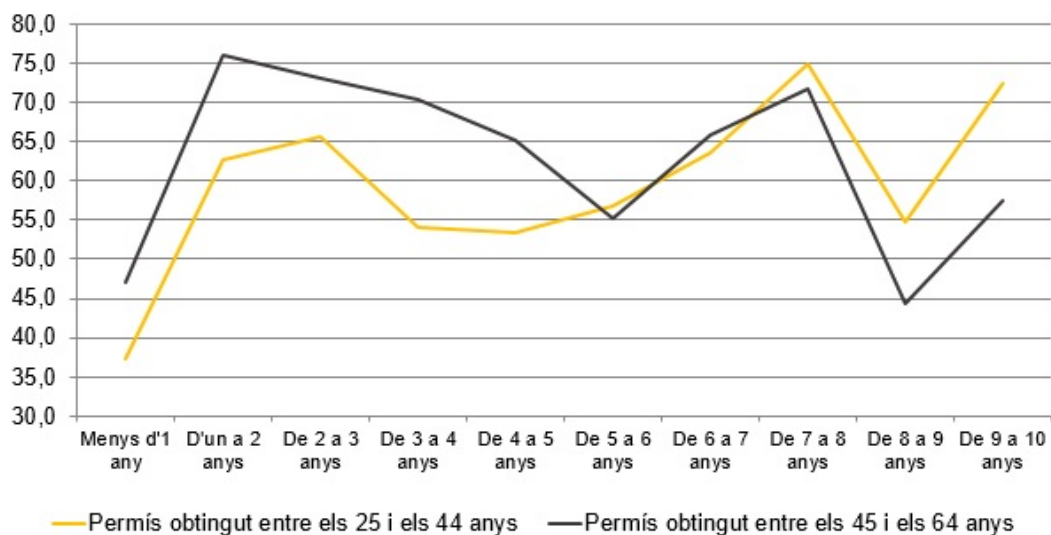
Un perfil similar presenta la taxa de sinistralitat entre les persones que es van treure el permís amb més de 65 anys d'edat amb la diferència respecte els joves del risc relatiu de patir un accident. En el segon any de carnet, 86,4 conductors sobre 10.000 dels que han obtingut el permís amb més de 65 anys registren un accident amb víctimes, taxa molt més elevada que la dels joves i que la de la mitjana de la població (55 casos per 10.000).

D'altra banda, la tendència decreixent a partir de l'adquisició de l'experiència ha de ser interpretada amb prudència, ja que pot ser el resultat de la menor mobilitat en vehicle privat d'aquest segment de població. Pensem que una persona que tingui uns quants anys d'experiència com a conductor i s'hagi tret el permís més enllà dels 65 pot tenir una edat en què tendirà a minimitzar els desplaçaments com a conductor del seu propi vehicle. Des d'aquesta perspectiva, semblaria lògic establir una correcció a l'alça de la sinistralitat si anéssim a recorreguts homogenis.

En qualsevol cas, tant entre els més joves com entre els més grans, les puntes d'accidentalitat detectades al començament de la vida com a conductor semblen recomanar una certa tutela del procés i, probablement, una gradació de les possibilitats d'utilització del vehicle per la via de la limitació de la conducció en circumstàncies de més risc relatiu, tant atribuïbles al mateix conductor com a les característiques de l'entorn viari o social.

Sensiblement diferent és el cas dels conductors que han obtingut el permís de conduir en edat adulta. Així, entre els qui han obtingut el permís de conduir entre els 25 i els 64 anys, la corba de risc sembla presentar un punt d'inflexió a partir del cinquè o sisè any de conducció. En efecte, almenys amb la informació disponible s'observa com les taxes d'accidentalitat repunten sensiblement, arribant a les cotes del segon any de conducció. Més de 70 conductors adults de cada 10.000 tenen un accident amb víctimes al voltant de set anys després d'haver obtingut el permís de conduir, taxa molt superior als 55 casos que es constaten en el millor moment de la corba d'experiència d'aquests segments de població.

Accidents amb víctimes segons antiguitat del permís de conduir i edat d'obtenció
Accidents per 10.000 conductors



Font: elaboració pròpia.

Dit d'una altra manera, la probabilitat de tenir un accident amb víctimes en aquest segment de població augmenta pràcticament entre un 30 i un 40% un cop el conductor sembla haver minimitzat els riscos reals de tenir un accident. Per això, i a efectes de millorar la seguretat viària, caldria pensar en mesures que permetessin millorar la consciència i la percepció de riscos al llarg de la vida del conductor.

D'altra banda, el risc d'accident no només sembla una qüestió d'oblit de riscos sinó també una qüestió vinculada a l'edat d'obtenció del permís de conduir. En general, les persones que han obtingut el permís amb una edat més avançada presenten riscos superiors pràcticament durant tota la seva corba d'experiència.

Crisi econòmica, experiència i formació: consideracions finals

El panorama dibuixat en aquestes línies posa de manifest alguns fets importants en relació a la seguretat viària i l'obtenció del permís de conduir.

Les xifres semblen mostrar que l'experiència és un grau i que la seguretat viària tendeix a augmentar a mesura que augmenta l'antiguitat del permís de conduir. No obstant això, les xifres mostren també el contrari, almenys per a certs segments de població. En efecte, la pròpia experiència pot actuar com a factor de minimització de la percepció del risc real que incorpora la circulació. L'excés de confiança o l'abandonament de conductes preventives dels factors de risc a la carretera (alcohol, velocitat, distraccions) sembla actuar negativament sobre el conductor amb un cert nivell d'experiència, sobretot si ha obtingut la llicència en edat adulta.

Per tot això, resulta si més no preocupant aquest fenomen d'endarreriment de l'edat d'obtenció del permís de conduir. És cert que els joves tenen taxes de risc més elevades en els primers anys de carnet i que això pot exigir una tutela especial durant aquest període, com també pot passar amb la població de més de 65 anys.

També sembla cert, però, que la seva corba d'experiència progressa més ràpidament que la d'altres segments de població i que al cap de pocs anys de conducció la probabilitat d'accident d'un jove és més baixa que la de persones de major edat amb la mateixa experiència al volant.

Finalment, semblaria també força recomanable contemplar la formació del conductor com un procés al llarg de la vida. Hem vist com les percepcions dels riscos semblen disminuir amb el pas dels anys i l'experiència acumulada. Probablement no estaria de més recuperar d'alguna manera la sensibilitat respecte el fet de conduir més enllà del moment d'obtenció del permís.