

Resultados del Estudio EuroRAP 2019

La Red de Carreteras del Estado aún tiene más de 2.700 km con riesgo elevado de accidente grave o mortal

- Teruel (36%), Huesca (28%) y León (23%) tienen una proporción de tramos de riesgo 'elevado' o 'muy elevado' superior a más del doble de la media española (11%).
- Por comunidades autónomas, encabezan la lista Aragón (26%), Castilla y León (14%), Cataluña (13%) y Galicia y Castilla-La Mancha (ambas 12%).
- El tramo con mayor riesgo de España está en la N-541 entre Dacón y A Almuzara, en Ourense. Galicia tiene 3 tramos entre los 10 más peligrosos de España.
- Las víctimas mortales en motocicleta en carretera aumentaron un 24% entre 2014 y 2018 y ya suponen un 24% de todos los accidentes mortales y graves de la RCE. En las vías de acceso a Barcelona se encuentran 3 de los 10 tramos con más accidentes de moto de la Red de Carreteras del Estado.
- El RACC pide un nuevo impulso a la seguridad vial en España y reclama un fondo extraordinario de mejora de la seguridad en las carreteras españolas.

Barcelona, 18 de diciembre de 2019.– El RACC ha presentado la 17a edición del estudio de evaluación de carreteras EuroRAP con el que, un año más, ha analizado la accidentalidad en la Red de Carreteras del Estado (RCE).

Este estudio identifica, por un lado, los **tramos de carretera con mayor riesgo de accidentalidad grave o mortal** en función de la cantidad de vehículos que circulan por ellos, y por otro, los **tramos con más concentración de accidentes**. Para elaborar el análisis, el RACC ha contado con la colaboración del Ministerio de Fomento y la Dirección General de Tráfico.

EuroRAP es un consorcio europeo que analiza el riesgo de accidentalidad de las carreteras con el objetivo de mejorar la seguridad vial. Su metodología, utilizada en más de 100 países, compara el número de accidentes graves y mortales de los últimos 3 años en un tramo de carretera con el volumen de vehículos que circulan por él (la Intensidad Media Diaria de Tráfico, la IMD). El estudio EuroRAP se publica cada año en España desde 2003 y evalúa más de 25.000 km de carreteras interurbanas de titularidad estatal.

La presentación del estudio EuroRAP se enmarca en un contexto en el que el descenso de la accidentalidad en España no solo se ha estancado desde 2013, sino que incluso ha experimentado un repunte. Estos datos alejan a España del cumplimiento del objetivo de la Unión Europea de reducir las víctimas mortales de tráfico en un 50% en la década 2010-2020 (entre 2010 y 2018 solo se han reducido un 27%) y pone de manifiesto la necesidad de dar un nuevo impulso a la seguridad vial a través de nuevas medidas concretas y efectivas a corto y medio plazo.

* Más información sobre EuroRAP en la última página.

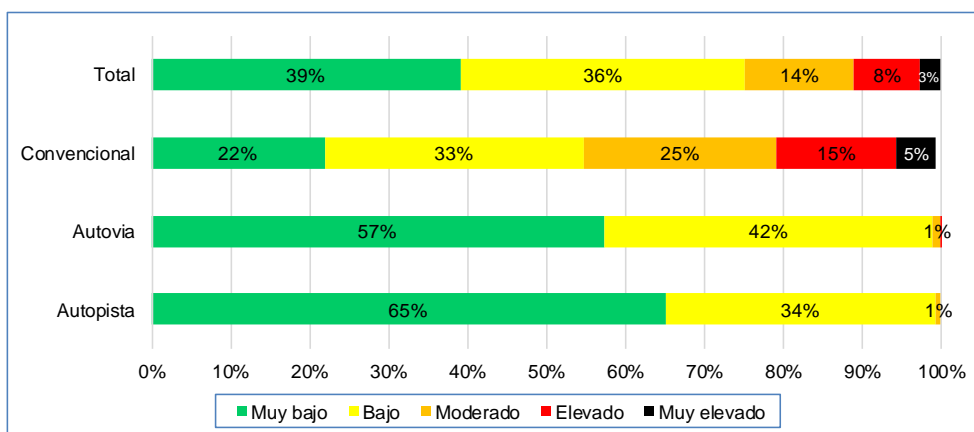
RESULTADOS DEL ESTUDIO

El riesgo de sufrir un accidente grave o mortal

	Edición 2018	
	Cantidad	% total
Muy elevado	680 km	2,7%
Elevado	2.072 km	8,3%
Moderado	3.450 km	13,7%
Bajo	9.053 km	36,1%
Muy bajo	9.827 km	39,2%

- La Red de Carreteras del Estado (RCE) tiene 2.752 km con un riesgo ‘elevado’ o ‘muy elevado’ de accidente grave o mortal, lo que representa el 11% del total de kilómetros y un descenso de 1,2 puntos respecto al año anterior.
- En las últimas 7 ediciones del estudio, el número de kilómetros con un riesgo ‘elevado’ o ‘muy elevado’ se ha reducido del 18,4% (trienio 2010-2012) al 11% (trienio actual, 2016-2018).
- El riesgo global de sufrir un accidente grave o mortal en la RCE ha bajado un 7% en el último año. Este descenso es debido al aumento de la movilidad combinado con un ligero descenso de la accidentalidad grave.

El riesgo según el tipo de vía



- El 20% de la red de carreteras convencionales (de calzada única y un carril por sentido) tiene un riesgo ‘elevado’ o ‘muy elevado’ de accidente grave o mortal. El nivel de riesgo en estas vías es mucho mayor que en las carreteras desdobladas, que no presentan tramos de estos niveles de riesgo.
- Las autopistas son las carreteras más seguras: el 65% tiene un índice de riesgo ‘muy bajo’, frente al 57% de las autovías.

El riesgo por Comunidades Autónomas

Comunidad	% km Rojos + Negros
Aragón	26%
Castilla y León	14%
Cataluña	13%
Galicia	12%
Castilla-La Mancha	12%
MEDIA ESPAÑA	11%
Asturias	10%
Comunidad Valenciana	8%
Extremadura	5%
Andalucía	5%
Cantabria	3%
Madrid	0%
La Rioja	0%
Murcia	0%
Navarra	0%
País Vasco	0%

Fuente: datos EuroRAP

- Aragón con un 26%, es la Comunidad que mayor proporción de km de riesgo 'elevado' y 'muy elevado' tiene en su Red de Carreteras del Estado. No obstante, los ha reducido en 9 puntos respecto al estudio anterior.
- Le siguen Castilla y León (14%), Cataluña (13%) y Galicia y Castilla-La Mancha (ambas con el 12%).
- Por otro lado, Madrid, La Rioja y Murcia, son las únicas Comunidades Autónomas que no tienen tramos de elevado riesgo en su RCE.

* País Vasco y Navarra prácticamente no tienen km de carreteras pertenecientes a la RCE.

Provincias con más riesgo de accidentalidad

Provincia	% km Rojos + Negros
TERUEL	36%
HUESCA	28%
LEÓN	23%
LLEIDA	21%
SALAMANCA	21%
GUADALAJARA	20%
OURENSE	20%
HUELVA	20%
BURGOS	19%
GIRONA	18%
ZARAGOZA	17%
CUENCA	17%
CIUDAD REAL	16%
PALENCIA	15%
VALENCIA	14%
LUGO	13%
ÁVILA	13%
CASTELLÓN	12%
MEDIA ESPAÑA	11%
ASTURIAS	10%

Fuente: datos EuroRAP

- La clasificación de las 20 provincias con más riesgo sitúa a Teruel como la provincia española con mayor proporción de km con riesgo 'elevado' o 'muy elevado'.
- Teruel, junto con Huesca y León, tienen una proporción de tramos de riesgo 'elevado' o 'muy elevado' superior a más del doble que la media española.
- Las comunidades autónomas con más provincias con carreteras de riesgo elevado son Aragón con 2 de sus 3 provincias, Castilla y León con 4 provincias y Cataluña con 2.

LOS TRAMOS CON MÁS RIESGO DE ACCIDENTE DE LA RED DE CARRETERAS DEL ESTADO

Los tramos con más riesgo de accidentalidad (2016-2018)

Carretera	Provincia inicial	Punto inicial	Punto final	Provincia final	Longitud	IMD	Riesgo 2015-2017	Media Acc. Anuales
N-541	OURENSE	PRINCIPIO Z.U. DE DACON	FINAL Z.U. DE ALMUZARA	OURENSE	10,1	4.214	Muy elevado	2,3
N-642	LUGO	CRUCE CON N-640	CRUCE CON N-634 (RIBADEO)	LUGO	8,2	2.517	Muy elevado	1,0
N-260	GIRONA	FINAL Z.U. DE RIPOLL	CRUCE CON N-152	GIRONA	62,2	2.407	Muy elevado	7,0
N-550	A CORUÑA	CRUCE CON C-542 A BETANZOS	FINAL Z.U. DE ORDENES	A CORUÑA	10,1	7.784	Muy elevado	3,3
N-301	TOLEDO	PRINCIPIO Z.U. DE QUINTANAR DE LA ORDEN	L.P. TOLEDO-CUENCA	TOLEDO	13,2	3.079	Muy elevado	1,7
N-234	SORIA	PRINCIPIO Z.U. DE NAVALENO	L.P. SORIA-BURGOS	SORIA	10,2	2.554	Muy elevado	1,0
N-230	HUESCA	ACCESO A SOPEIRA	PRINCIPIO Z.U. DE PONT DE SUERT	LLEIDA	14,5	3.330	Muy elevado	1,7
N-240	HUESCA	CRUCE CON ANTIGUA N-240 A BAILO	L.P. HUESCA-ZARAGOZA	HUESCA	13,8	2.124	Muy elevado	1,0
N-230	LLEIDA	FINAL TÚNEL DE VIELHA	PRINCIPIO Z.U. DE AUBERT	LLEIDA	10,5	2.905	Muy elevado	1,0
N-330	VALENCIA	UTIEL (CRUCE CON N-3)	PRINCIPIO Z.U. DE SINARCAS	VALENCIA	22,4	2.277	Muy elevado	1,7

IMD= Intensidad Media Diaria de vehículos

Se han tenido en cuenta los tramos con una longitud >5km y con una IMD superior a 2.000 vehículos.

Sombreados en color gris: tramos ya presentes en la edición anterior

- El tramo de carretera donde hay una mayor probabilidad de sufrir un accidente grave o mortal en España se encuentra en la N-541 entre Dacón y A Almuzara, en la provincia de Ourense, y tiene una longitud de 10,1 km.
- Un año más, los 10 tramos más peligrosos de España pertenecen a carreteras nacionales de calzada única, con un carril por sentido de circulación.
- Galicia cuenta con 3 de los 10 tramos más peligrosos de la Red de Carreteras del Estado, mientras que Cataluña y Aragón tienen 2 tramos cada una. El resto se encuentran en Castilla-La Mancha, Castilla y León y la Comunidad Valenciana.

Las 10 carreteras con más kilómetros de riesgo 'elevado' y 'muy elevado'

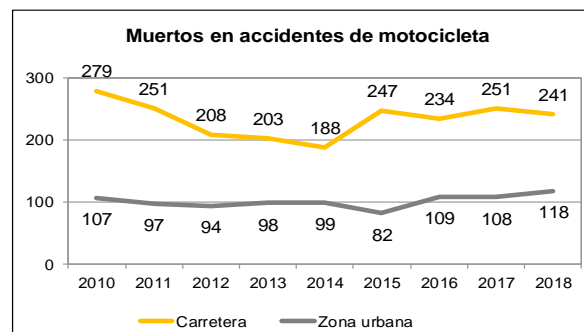
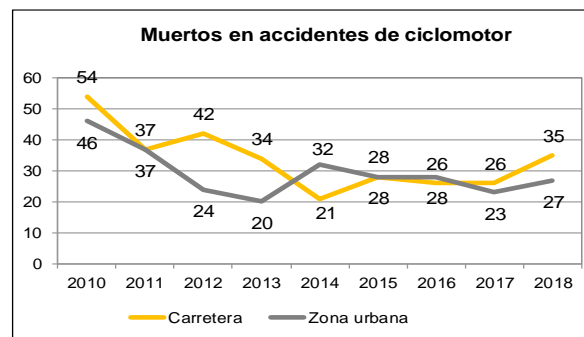
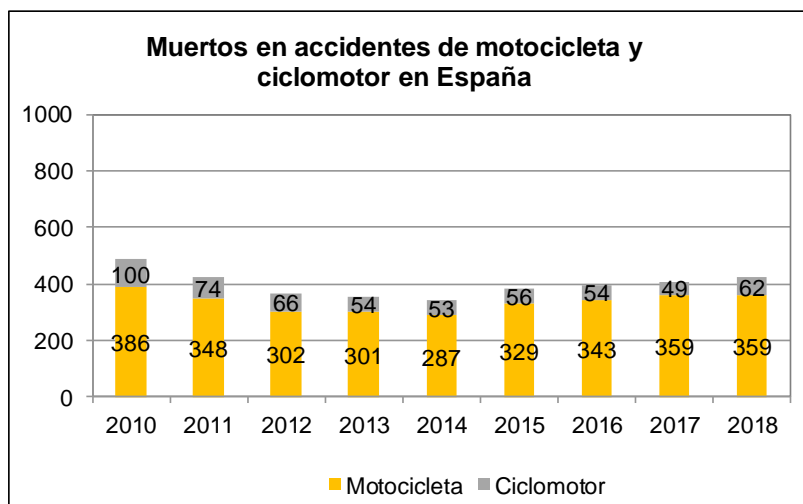
Carretera	Cantidad de km negros y rojos
N-420	244,7
N-630	213,6
N-234	203,9
N-260	176,7
N-330	143,1
N-232	124,9
N-211	120,5
N-6	105,9
N-430	98
N-620	91,6

Fuente: EuroRAP

- En España, hay 59 carreteras que tienen al menos un tramo de riesgo 'elevado' (rojo) o 'muy elevado' (negro).
- Sin embargo, el 55% de los km de riesgo 'elevado' y 'muy elevado', un total de 1.523 km, se concentran en tan solo 10 carreteras.
- Los kilómetros más peligrosos de la N-420 se encuentran en las provincias de Ciudad Real, Cuenca, Teruel y Tarragona.

LOS TRAMOS CON MÁS CONCENTRACIÓN DE ACCIDENTES DE MOTO Y CICLOMOTOR Y DE VEHÍCULOS PESADOS DE LA RED DE CARRETERAS DEL ESTADO

Análisis de la accidentalidad de moto y ciclomotor en España



Fuente: Anuario estadístico de la DGT

- Por cuarto año consecutivo, en 2018 aumentaron las muertes por accidente de motocicleta y ciclomotor. El incremento acumulado desde 2014 es del 24%.

Los 10 tramos con más accidentes de moto y ciclomotor por km

Carretera	Provincia inicial	Punto inicial	Punto final	Provincia final	Longitud	Media Acc. Moto/km	% Acc. Moto
B-20	BARCELONA	ENLACE DE SAN BOI	NUDO LLOBREGAT	BARCELONA	3,4	0,49	100%
CA-34	CÁDIZ	ENLACE CON A-7 (SAN ROQUE)	PRINCIPIO Z.U. DE CAMPAMENTO	CÁDIZ	2,8	0,48	100%
M-14	MADRID	ENLACE CON M-40	ENLACE DE AEROPUERTO	MADRID	2,8	0,48	100%
A-7	MÁLAGA	FINAL AUTOVÍA	PRINCIPIO AUTOVÍA	MÁLAGA	5,1	0,39	67%
SA-20	SALAMANCA	ENLACE CON A-50	ENLACE CON A-66	SALAMANCA	3,8	0,35	80%
A-3	VALENCIA	ENLACE DE MANISES	ENLACE DE VALENCIA	VALENCIA	3,8	0,35	44%
AC-12	A CORUÑA	FINAL Z.U. DE A CORUÑA	PRINCIPIO Z.U. DE SAN PEDRO DE NOS	A CORUÑA	4,9	0,34	71%
V-31	VALENCIA	ENLACE CON CV-42	ENLACE CON V-30	VALENCIA	8,3	0,32	57%
A-2	BARCELONA	ENLACE DE MARTORELL	ENLACE B-20/INTERSECCIÓN B-10	BARCELONA	24	0,31	63%
B-23	BARCELONA	BARCELONA	ENLACE DE MOLINS	BARCELONA	15,5	0,30	82%

Se han tenido en cuenta los tramos con una longitud >2km y con al menos un accidente grave anual de moto o ciclomotor.

Sombreados en color gris: tramos ya presentes en la edición anterior

- Los 10 tramos de España con más accidentes graves de motocicletas y ciclomotores por km están situados en accesos a áreas metropolitanas, siendo la B-20 en Barcelona el de mayor concentración de accidentes por km.
- Los accesos metropolitanos de Barcelona concentran 3 de los 10 tramos con mayor accidentalidad de motos. Valencia es la segunda área metropolitana, con 2 tramos en la lista.
- Los accidentes de moto y ciclomotor representan el 23,7% del total de accidentes graves de la Red de Carreteras del Estado.** Sin embargo, en algunos tramos pueden llegar a representar hasta el 100% de los accidentes que se producen.
- El 50% de todos los accidentes graves de moto y ciclomotor de la RCE se localizan en tan sólo 1.279 km de red (5,1%), lo cual debería facilitar su prevención.

Los 10 tramos con más accidentes de vehículos pesados por km

Carretera	Provincia inicial	Punto inicial	Punto final	Provincia final	Longitud	Acc Pesados/km	%Acc.Pesados
A-3	MADRID	CRUCE CON M-303 A VALLECAS	PRINCIPIO VARIANTE DE ARGANDA	MADRID	11,3	0,15	45%
AP-2	HUESCA	ENLACE DE FRAGA	L.P. HUESCA-LLEIDA	HUESCA	6,8	0,15	100%
A-1	BURGOS	CONDADO DE TREVÍÑO	CONDADO DE TREVÍÑO	BURGOS	7,4	0,14	75%
A-7	VALENCIA	ENLACE DE PUZOL	ENLACE CON A-3	VALENCIA	29,5	0,12	55%
SO-20	SORIA	ENLACE CON N-111 A LOGROÑO	CRUCE CON N-122 Y N-234	SORIA	8,5	0,12	100%
VA-30	VALLADOLID	CONEXIÓN CON A-11	CONEXIÓN CON A-62	VALLADOLID	9,0	0,11	100%
N-344	ALBACETE	FINAL VARIANTE DE CAUDETTE	CRUCE CON N-340	VALENCIA	15,8	0,11	63%
A-7	VALENCIA	ENLACE DE ALCUDIA	ENLACE DE JATIVA	VALENCIA	19,5	0,10	55%
N-301	TOLEDO	PRINCIPIO Z.U. DE QUINTANAR DE LA ORDEN	L.P. TOLEDO-CUENCA	TOLEDO	13,2	0,10	80%
A-4	SEVILLA	ENLACE CON SE-30 (HELIOPOLIS)	ENLACE CON AP-4	SEVILLA	13,5	0,10	33%

Se han tenido en cuenta los tramos con una longitud >2km y con al menos un accidente grave anual de vehículo pesado

Sombreados en color gris: tramos ya presentes en la edición anterior

- El tramo con más accidentes de vehículos pesados por km está en la A-3 en la Com. de Madrid.
- En Castilla y León se encuentran 3 de los 10 tramos con mayor accidentalidad de vehículos pesados por km, 2 en Castilla-La Mancha y otros 2 en la Comunidad Valenciana.
- Los accidentes de vehículos pesados representan 1 de cada 5 (20,3%) accidentes graves que se producen en la Red de Carreteras del Estado. Sin embargo, en los tramos de esta lista pueden llegar a representar hasta el 100% de los accidentes.
- El 50% de los accidentes graves de vehículos pesados se localizan en sólo 2.484 km de red (10 % de la red), lo cual debería facilitar su prevención.

CONCLUSIONES RACC

- El objetivo de la UE de reducir un 50% las víctimas mortales en la década 2010-2020 está lejos de cumplirse, puesto que entre 2010 y 2018 la reducción solo ha sido del 27%. Si bien la tendencia en los primeros años era la correcta, el descenso se ha estancado.
- Respecto a la última edición del estudio, el número de kilómetros con riesgo de accidentalidad 'elevado' o 'muy elevado' ha bajado del 12,2% al 11%, debido al descenso de los accidentes graves unido al incremento del tráfico.
- En España, todavía quedan un total de 2.752 km de riesgo 'elevado' o 'muy elevado', lo que representa el 11% de los km de la Red de Carreteras del Estado.
- Las autopistas y las autovías son las vías más seguras: el 65% y el 57% de sus kilómetros, respectivamente, tienen riesgo 'muy bajo' de accidente grave o mortal.
- En cambio, las carreteras nacionales de calzada única, con un carril por sentido, tienen un 20% de sus kilómetros con un índice de riesgo 'elevado' o 'muy elevado'.
- Aragón es la Comunidad Autónoma con mayor proporción de riesgo: el 26% de sus tramos de carretera tiene un riesgo 'elevado' o 'muy elevado', muy por encima de la media española (11%).
- Hay 3 provincias españolas (Teruel, Huesca y León) que tienen un porcentaje de tramos de riesgo 'elevado' o 'muy elevado' superior al doble de la media nacional.
- 59 carreteras españolas contienen al menos un tramo de riesgo 'elevado' o 'muy elevado'. Sin embargo, más de la mitad (55%) de los km de riesgo 'elevado' y 'muy elevado' (1.523 km) se concentran en tan sólo 10 carreteras.
- Respecto a la concentración de accidentes, los 10 tramos con más siniestros graves de motocicletas por km están situados en grandes áreas metropolitanas, principalmente en Barcelona (3 tramos) y Valencia (2 tramos).
- La accidentalidad grave de motocicletas y de vehículos pesados está muy concentrada en determinados tramos de la red vial estatal, lo que debería facilitar su prevención:
 - El 50% de todos los accidentes graves de moto y ciclomotor de la RCE se localizan en tan sólo 1.279 km de red (5,1%),
 - El 50% de los accidentes graves de vehículos pesados se localizan en sólo 2.484 km de red (10 % de la red).

RECOMENDACIONES RACC

- Es necesario dar un nuevo impulso a la seguridad vial en España. En este sentido, el RACC presentó en 2017 sus propuestas “20 medidas para 2020”. Entre estas medidas, destacan algunas relativas a la carretera:
 - Es necesario extender las inspecciones y auditorías de carreteras a toda la red. Estas auditorías se deben llevar a cabo por entidades independientes del titular de la vía, calificándolas por estrellas (de 1 a 5) en función de sus sistemas de seguridad (barreras, cruces seguros, protecciones para motociclistas, estado del firme, puentes, etc.).
 - El 80% del tráfico en las carreteras españolas debe circular por vías de 3 o más estrellas de seguridad, y para ello es necesario recuperar la inversión en mantenimiento de carreteras y dotarse de un fondo extraordinario para la mejora de los sistemas de seguridad de las carreteras.
 - Debe desarrollarse una infraestructura digital de carreteras que permita conectar vehículos e infraestructuras para incrementar la seguridad en situaciones de riesgo (meteorología extrema, vehículos parados en la vía, presencia de peatones o ciclistas, etc).
 - Debe realizarse una actualización de la señalización de orientación, con mejoras específicas adaptadas a una población en envejecimiento, e incluir la velocidad permitida en la señalización de los radares, entre otras.

Tramos viales estudiados:

- EuroRAP ha estudiado 1.388 tramos de carretera, que suman 25.082 km de la Red de Carreteras del Estado (RCE), la red dependiente del Ministerio de Fomento.
- Por los tramos analizados circula el 52% de la movilidad por carretera de España o, dicho de otro modo, en ellos se recorren más de la mitad de los kilómetros que anualmente hace el parque móvil del país por carretera.
- El análisis tiene en cuenta el número de accidentes graves y mortales de los últimos tres años (2016, 2017 y 2018). No incluye datos de accidentalidad de 2019.

EuroRAP, un referente europeo

- EuroRAP (*European Road Assessment Programme*) ha adaptado la metodología de análisis que han creado los tres países líderes en la estadística de seguridad vial en Europa: Gran Bretaña, Suecia y Holanda. Desde 2002, más de 25 países europeos la han aplicado para analizar 240.000 km de carreteras, y más de 100 países de todo el mundo, incluyendo los Estados Unidos, China y Australia, han analizado sus redes viarias con los criterios de EuroRAP. En 2013, EuroRAP redefinió los límites de riesgo con el fin de alinearse con la meta de la UE de reducir un 50% la mortalidad por accidentes de tráfico durante la década 2010-2020.
- En España, EuroRAP analiza la distribución de la accidentalidad que se produce en la Red de Carreteras del Estado, identificando los tramos de vía donde hay una concentración más elevada de accidentalidad por quilómetro. En esta línea, también analiza la concentración de accidentes de moto y ciclomotor por km, así como de vehículos pesados. El objetivo final es que el usuario disponga de una guía de riesgo de la carretera por donde circula y así pueda adaptar su conducción a las condiciones de la vía.
- Por otro lado, EuroRAP realiza un mapa geográfico sobre el riesgo que tiene un conductor de sufrir un accidente mortal o grave en los tramos de la red vial, en función de la intensidad de vehículos que circulan por ellos y de su longitud, utilizando datos de los últimos tres años completos. Por lo tanto, el presente estudio no contempla datos del año en curso.
- Desde el año 2002, el RACC ha inspeccionado bajo la metodología EuroRAP una gran parte de las carreteras españolas, pero también de otros países de Europa, Asia y América Latina (Perú, Costa Rica, Chile, Argentina o Paraguay) para contribuir a mejorar la seguridad de las redes viarias a nivel internacional.

Sobre el RACC

El RACC es una entidad que ofrece cobertura y servicios de alta calidad para atender las necesidades de más de 10 millones de personas en cualquier lugar del mundo. Es especialista en la prestación de asistencia personal, familiar, mecánica, sanitaria urgente y en el hogar y tiene la mayor red de autoescuelas del Estado. Para cubrir sus necesidades, la entidad realiza 1.185.000 asistencias al año y gestiona 600.000 pólizas de seguros de diferentes ramos. El RACC promueve una nueva cultura de la movilidad más segura y respetuosa con el medio ambiente, y tiene una gran capacidad de divulgación e influencia en aspectos relacionados con la mejora de la seguridad vial, la reducción de los accidentes y las infraestructuras