

Estudi EuroRAP Catalunya 2020

Les motocicletes estan involucrades en el 43% dels accidents amb víctimes greus i mortals en carretera tot i representar el 5% de la mobilitat

- En el que portem de 2020, les víctimes mortals s'han reduït un 40% en comparació amb el 2019, a diferència del descens de la mobilitat per carretera, que ha estat del 26%.
- Davant l'actual escenari de recuperació de la mobilitat, cal extremar les mesures per millorar la seguretat a la xarxa viària.
- La carretera de **l'Arrabassada** (BP-1417) entre Barcelona i Sant Cugat del Vallès torna a situar-se com el tram amb **més risc d'accident** de Catalunya amb 14 accidents greus en els darrers 3 anys i puja el risc respecte el trienni anterior. En el 80% dels sinistres amb morts i ferits greus del tram hi ha involucrada almenys una motocicleta.
- Per cinquè any consecutiu, la **C-58 entre Barcelona i Cerdanyola** és el tram de carretera amb **més accidents** greus i mortals per quilòmetre de Catalunya. Entre el 2017 i el 2019 hi ha hagut 19 accidents greus i mortals.
- A Catalunya hi ha 1.875 km de carreteres amb risc 'alt' o 'molt alt' d'accident greu o mortal. A totes les demarcacions, excepte a Lleida, han augmentat els quilòmetres de carreteres amb un risc "alt" o "molt alt".
- El risc de patir un accident en una **carretera convencional** (amb un sol carril per sentit) és 4 vegades superior que a les autopistes o autovies.

Barcelona, 17 de desembre de 2020.– El RACC ha presentat la 19a edició de l'estudi d'avaluació de carreteres **EuroRAP**, que analitza un any més l'accidentalitat a la xarxa viària catalana. El RACC i altres automòbil clubs europeus membres de la Federació Internacional de l'Automòbil (FIA) avaluen cada any amb aquesta metodologia les xarxes viàries de països d'arreu del món. A Catalunya, compta amb la col·laboració del Departament de Territori i Sostenibilitat de la Generalitat de Catalunya, el Servei Català de Trànsit i la Diputació de Barcelona.

EuroRAP és un consorci europeu que analitza el risc d'accidentalitat de les carreteres amb l'objectiu de millorar la seguretat viària. La seva metodologia compara el nombre d'accidents greus i mortals que hi ha hagut els últims 3 anys en un tram de carretera amb el volum de vehicles que hi circulen (la Intensitat Mitjana Diària de trànsit, IMD). L'estudi EuroRAP es publica cada any a Catalunya des del 2002 i analitza més de 6.300 km de carreteres interurbanes de titularitat estatal, autonòmica i de les diputacions (*més informació sobre EuroRAP a l'última pàgina*).

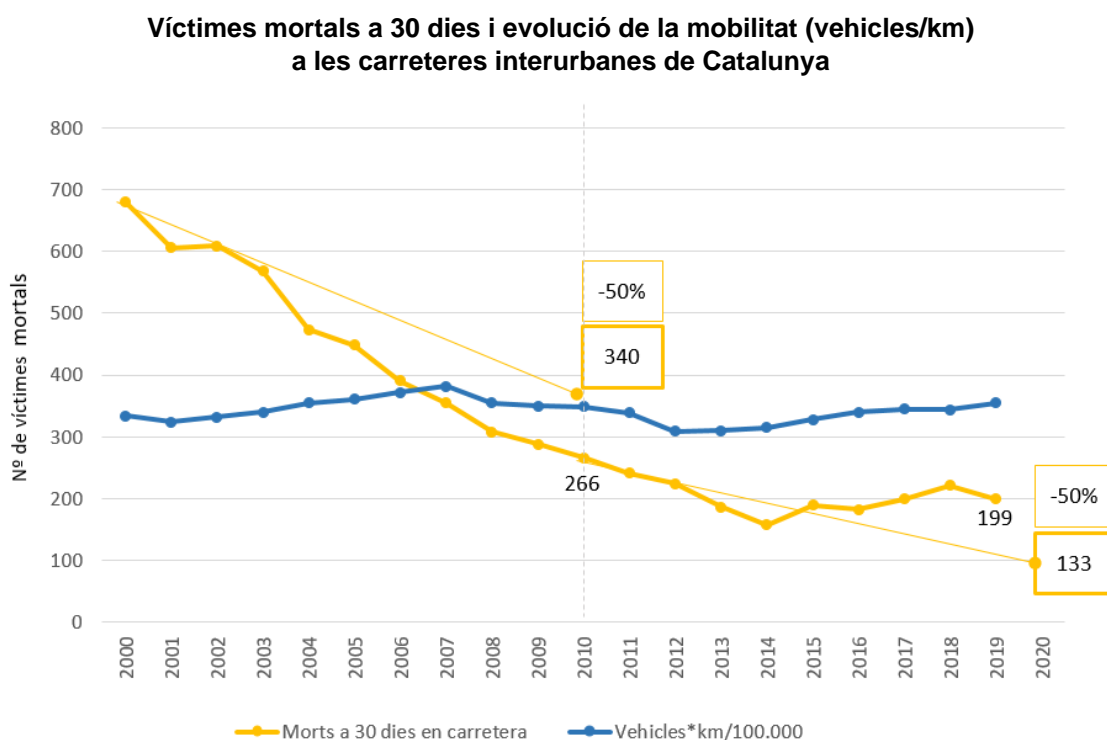
Per a més informació:
RACC Premsa saladeprensa.racc.cat 93 495 50 29 raccmedia@racc.es

Segueix-nos a:



Evolució de les víctimes mortals a Catalunya 2010-2019

En els últims 5 anys, hi ha hagut un clar estancament en la reducció de víctimes mortals, un fet que, de no ser per la pandèmia, faria molt difícil assolir l'objectiu de la Unió Europea per al 2020 de reduir les víctimes en un 50% respecte l'any 2010. En el període 2010-2019 tan sols s'han reduït un 25%.



Un 2020 marcat per la pandèmia

La sinistralitat de l'any 2020 s'està veient profundament condicionada per la pandèmia de la covid-19. La mobilitat per carretera ha disminuït un 26% de mitjana fins al 14 de desembre, i el nombre de víctimes mortals ha baixat un 40%, en comparació amb el mateix període de l'any passat. Malgrat l'efecte positiu provocat per la pandèmia, davant l'actual escenari de recuperació de la mobilitat convé extreure les mesures per millorar la seguretat a la xarxa viària actuant sobre els tres factors que intervenen en l'accidentalitat: el comportament dels conductors, les infraestructures segures i els vehicles segurs. Fins al 14 de desembre, 101 persones havien perdut la vida a les carreteres catalanes, de les quals més d'un terç formaven part de col·lectius vulnerables: 21 motoristes, 7 ciclistes i 9 vianants.

Per a més informació:
RACC Premsa saladeprensa.racc.cat 93 495 50 29 raccmedia@racc.es

Segueix-nos a:



EL RISC DE PATIR UN ACCIDENT GREU O MORTAL

- En el període analitzat per aquesta edició de l'estudi EuroRAP (trienni 2017-2019), els accidents greus i mortals van augmentar de mitjana un 0,4%, mentre que la mobilitat per carretera a Catalunya va créixer de mitjana un 1,8%. D'aquestes dades es desprèn que el risc global de patir un accident greu o mortal ha disminuït un 1,3% respecte l'anterior període analitzat (trienni 2016-2018).
- Ara bé, el risc de patir un accident greu o mortal continua sent 4 vegades superior en una carretera convencional (amb un sol carril per sentit) que en una autopista, donat que pràcticament tots els trams amb risc "molt alt", "alt" i "mitjà" es troben en vies convencionals.

Prop d'1 de cada 3 km de carretera analitzats té un risc "alt" o "molt alt" d'accident greu o mortal

- A Catalunya hi ha 1.875 km de carretera amb un risc "alt" o "molt alt" d'accident greu o mortal, el que representa el 30% de la xarxa viària. Aquest percentatge no ha millorat respecte el trienni anterior.
- D'altra banda, els quilòmetres amb risc "molt baix" i "baix" representen gairebé la meitat (48%) del total de la xarxa i també es mantenen estables en comparació amb el trienni anterior.

Distribució dels quilòmetres segons el seu nivell de risc, per demarcacions

Demarcació / Risc	Molt Baix	Baix	Mitjà	Alt	Molt Alt
Barcelona	14% (15%)	38% (34%)	19% (21%)	13% (10%)	16% (18%)
Girona	17% (16%)	32% (33%)	23% (23%)	8% (11%)	20% (16%)
Lleida	10% (10%)	28% (25%)	26% (21%)	21% (29%)	15% (15%)
Tarragona	19% (24%)	33% (33%)	24% (23%)	13% (9%)	11% (11%)
Catalunya	15% (16%)	33% (32%)	22% (22%)	14% (14%)	16% (16%)

Dades de la xarxa analitzada per EuroRAP. Es tenen en compte tots els km analitzats.
Entre parèntesi, dades de l'anterior trienni (2016-2018).

- Els km de risc "alt" i "molt alt" han pujat a totes les demarcacions excepte a Lleida:
 - Lleida és l'única demarcació on disminueixen els km de carreteres de risc "alt" o "molt alt". Encara és la que en té més, però els ha reduït fins al 36%, 8 punts menys que en el trienni anterior.
 - Tarragona es manté com la demarcació amb menys km de risc "alt" i "molt alt" (24%), malgrat que els ha augmentat 4 punts respecte el trienni anterior.
 - Barcelona té un 29% de km amb risc "alt" i "molt alt", 1 punt més que a l'estudi anterior.
 - Girona té el 28% dels km amb risc "alt" i "molt alt", 1 punt més que a l'estudi anterior.

Per a més informació:

RACC Premsa saladeprensa.racc.cat 93 495 50 29 raccmedia@racc.es

Segueix-nos a:



ELS TRAMS AMB MÉS RISC I MÉS CONCENTRACIÓ D'ACCIDENTS A CATALUNYA (2017-2019)

Per presentar els trams de més risc i els trams amb major concentració d'accidents per Km de via, s'han tingut en compte només els trams que compleixen 3 requisits: tenen una IMD (Intensitat Mitjana Diària de trànsit) superior a 5.000 vehicles/dia; hi ha hagut almenys un accident amb morts o ferits greus en els últims dos anys; i la seva longitud és superior a 5 Km.

D'aquest filtratge s'obté una selecció de 214 trams (3.344 km), per on circula el 87% de la mobilitat total i on tenen lloc el 75% dels accidents mortals i greus en carretera de tot Catalunya.

Els 10 trams amb més risc d'accident greu o mortal a Catalunya (2017-2019)

Carretera	Inici de tram	Final de tram	Long (km)	IMD	Tipus de via	Demarcació	Mitjana any acc. MIFG	Risc
BP-1417	Barcelona (X B-20)	St. Cugat del Vallès (X BV-1462)	11,4	8.394	Convencional	Barcelona	4,7	Molt alt
C-37	Alcover (X C-14)	N-240 / N-240aa, Valls (rotonda)	6,7	8.805	Convencional	Tarragona	2,3	Molt alt
GI-673 / GI-674	Caldes de Malavella (X N-II)	Llagostera (X C-253a)	10,9	5.382	Convencional	Girona	2,3	Molt alt
N-260/N-152	X GIV-4033 (Alp)	Frontera francesa	6,5	6.851	Convencional	Girona	1,7	Molt alt
BV-5001	Martorelles (X B-500, X BV-5006)	Vilanova del Vallès (X BP-5002)	6,5	10.474	Convencional	Barcelona	2,3	Molt alt
TV-3146	Port de Tarragona (X C-31B)	Far de Salou	5,4	5.443	Convencional	Tarragona	1,0	Molt alt
C-162	X C-16 Riu de Cerdanya	X N-152 Fontanals de Cerdanya	10,7	5.139	Convencional	Girona	1,7	Alt
BV-5224	Manlleu (X B-522)	Torelló (X BV-5225)	6,3	9.155	Convencional	Barcelona	1,7	Alt
BV-2041	Gavà (X av. Joan Carles I)	Begues (X BV-2411)	6,3	9.691	Convencional	Barcelona	1,7	Alt
BP-2151	St. Sadurní d'Anoia (X C-243a)	St. Pere de Riudebitlles (X C-15)	9,5	5.100	Convencional	Barcelona	1,3	Alt

En color gris, trams ja presents en l'edició anterior.

Mitjana any acc. MIFG = Mitjana anual d'accidents amb morts i ferits greus.

- Els 10 trams amb més risc d'accident són vies convencionals de calçada única.
- La carretera de l'Arrabassada (BP-1417) entre Barcelona i Sant Cugat del Vallès torna a situar-se com el tram de carretera amb més risc d'accident de Catalunya amb 14 accidents greus en els darrers 3 anys i puja el risc respecte el trienni anterior. Si bé l'any passat ocupava la cinquena posició, els 3 anys anteriors ja havia encapçalat aquest rànquing. En el 80% dels accidents amb morts i ferits greus hi ha com a mínim una motocicleta involucrada.
- El tram de la C-37 entre Alcover i Valls passa del primer al segon lloc de la classificació. Destaca per l'alta proporció d'accidents amb vehicles pesants involucrats, que representen el 43% del total de sinistres amb morts i ferits greus del tram.
- Dels 10 trams de la llista, 6 ja apareixien a la taula l'any passat (ombrejats de color gris).
- En aquesta classificació, 5 trams pertanyen a la demarcació de Barcelona, 3 a Girona i 2 a Tarragona.

Per a més informació:

RACC Premsa saladeprensa.racc.cat 93 495 50 29 raccmedia@racc.es

Segueix-nos a:



Els 10 trams amb menys risc a Catalunya (2017-2019)

Carretera	Inici de tram	Final de tram	Long (km)	IMD ▼	Tipus de via	Demarcació	Mitjana any acc. MiFG	Risc
C-65 / C-31	Llagostera (X C-35)	Platja d'Aro Fi concessió (X662)	10,251	35.950	Desdoblada	Girona	0,0	Molt baix
C-16	St. Cugat de Vallès (X B-30)	Terrassa (X C-58)	7,737	29.718	Desdoblada	Barcelona	0,0	Molt baix
C-35	Maçanet de la Selva (enllaç AP-7)	Hostalric (X GI-555)	17,171	22.722	Desdoblada	Girona	0,0	Molt baix
C-25	C-17 (Gurb) Final tram comú	Calldetenes (X N-141d)	7,703	18.289	Desdoblada	Barcelona	0,0	Molt baix
N-II	Inici variant Figueres	Final variant Figueres	11,548	17.249	Desdoblada	Girona	0,0	Molt baix
N-340	Ametlla de Mar (X TV-3025)	Inici variant Hospitalet de l'Infant	13,346	13.408	Desdoblada	Tarragona	0,0	Molt baix
GI-531	Girona rotonda Domeny	Sant Gregori (X GIV-5313)	5,801	13.265	Local	Girona	0,0	Molt baix
N-141e	Anglès (X C-63)	TM Bescanó-Salt	13,057	10.717	Comarcal	Girona	0,0	Molt baix
LL-12	Accés AP-2 Lleida (X C_12, X C-12D)	Lleida (X N-IIa)	5,375	10.020	Desdoblada	Lleida	0,0	Molt baix
AP-2	Enllaç Lleida	Enllaç Borges Blanques	21,104	9.406	A. Peatge	Lleida	0,0	Molt baix

En color gris, trams ja presents en l'edició anterior.

Mitjana any acc. MiFG = Mitjana anual d'accidents amb morts i ferits greus.

- La C-65/C-31 entre Llagostera i Platja d'Aro és el tram amb menys risc d'accident de Catalunya. Tot i l'alt volum de trànsit que hi circula, gairebé 36.000 vehicles al dia, no ha registrat cap accident greu ni mortal entre el 2017 i el 2019.
- Els 4 primers trams d'aquesta llista ja hi eren a l'edició anterior de l'estudi.
- Entren a la llista dos trams de la demarcació de Girona que són carreteres convencionals (vies no desdoblades).
- En total, 521 km de la xarxa viària catalana tenen un risc igual a zero (31 km més que en el trienni anterior). Representen el 8,9% de la xarxa analitzada per EuroRAP i no han registrat cap accident greu o mortal en el trienni 2017-2019.

Per a més informació:

RACC Premsa saladeprensa.racc.cat 93 495 50 29 raccmedia@racc.es

Segueix-nos a:



Els 10 trams amb més concentració d'accidents per km de Catalunya (2017-2019)

Carretera	Inici de tram	Final de tram	Long (km)	IMD	Tipus de via	Demarcació	Mitjana any acc. MiFG
C-58	Barcelona (X C-33, X C-17)	Cerdanyola del Vallès (X A-P7)	7,1	144.620	Desdoblada	Barcelona	0,9
A-2	Enllaç amb AP-2	Enllaç B-20, B-10, C-32	6,6	130.521	Desdoblada	Barcelona	0,8
B-10	Nus de la Trinitat	Enllaç B-20, A-2, C-32	19,8	109.508	Desdoblada	Barcelona	0,7
N-II	Montgat, rotonda del Mil·leni (B-20)	Enllaç Mataró sud amb C-32	11,7	29.785	Local	Barcelona	0,7
T-11	Final variant Reus (X N420A)	Tarragona (X N340a)	6,3	33.301	Desdoblada	Tarragona	0,6
C-58	Cerdanyola del Vallès (X A-P7)	Terrassa (X C-16)	13,4	85.525	Desdoblada	Barcelona	0,5
GI-600	Tordera (X N-II i Gi-512)	Blanes (X Gi-682)	5,3	22.935	Comarcal	Barcelona	0,5
C-31	El Prat del Llobregat (X C-32B, X C-31C)	L'Hospitalet (Gran Via, límit TM Barcelona)	7,4	91.364	Desdoblada	Barcelona	0,5
C-32 (inc. B20)	Sitges (X C-246)	Esplugues (X B-23)	20,6	97.669	Desdoblada	Barcelona	0,5
B-23/AP-2	Barcelona	Enllaç Papiol	15,6	90.965	Desdoblada	Barcelona	0,5

En color gris trams ja presents en l'edició anterior

Mitjana any acc. MiFG = Mitjana anual d'accidents amb morts i ferits greus dividit per la longitud del tram

* El tram de la C-58 no inclou el carril BUS-VAO.

- Aquesta taula mostra els trams de la xarxa viària on es produeixen més accidents greus o mortals per quilòmetre de via.
- Tots pertanyen a vies amb una elevada intensitat de trànsit (més de 20.000 vehicles/dia) i la majoria es troben a la regió metropolitana de Barcelona excepte dos: la GI-600 entre Tordera i Blanes, a l'extrem sud de la Costa Brava, i l'autovia T-11 entre Reus i Tarragona.
- Per cinquè any consecutiu, el tram que acumula més concentració accidents greus es troba a la C-58 entre Barcelona i Cerdanyola del Vallès, per on circulen gairebé 145.000 vehicles cada dia: comença al Nus de la Trinitat i acaba a l'encreuament amb l'AP-7. En el trienni analitzat (2017-2019) hi ha hagut un total de 19 accidents amb víctimes greus o mortals.
- Les motocicletes i els ciclomotors tenen un pes elevadíssim en els accidents que es produeixen en aquests trams: de mitjana, en el 75% dels accidents greus i mortals hi ha estat involucrada una motocicleta o un ciclomotor, i més la meitat de les víctimes mortals eren motoristes.

Per a més informació:

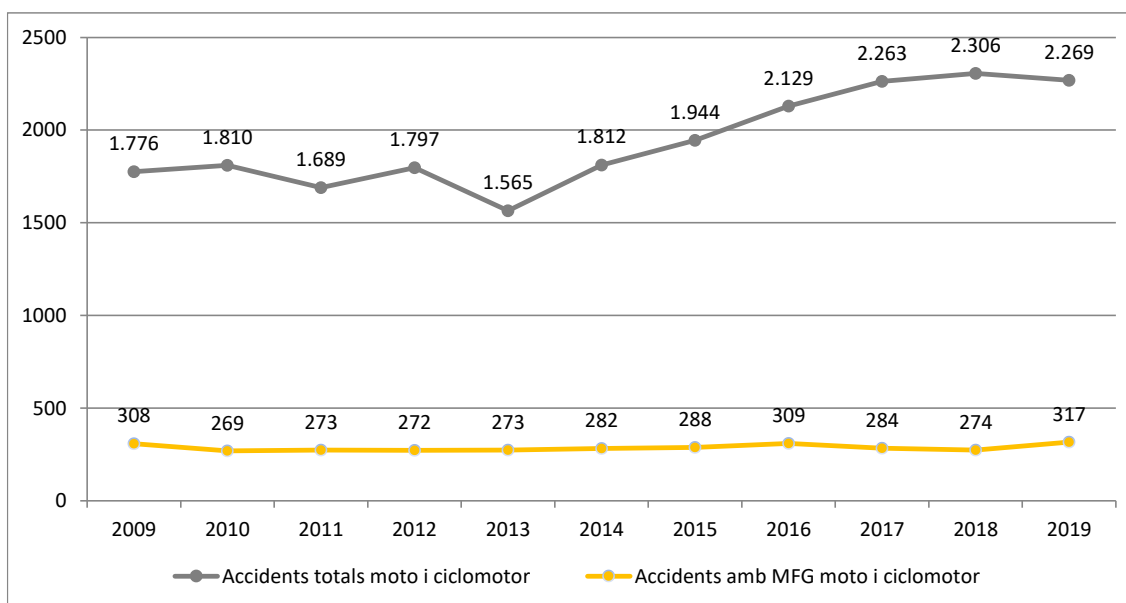
RACC Premsa saladeprensa.racc.cat 93 495 50 29 raccmedia@racc.es

Segueix-nos a:



ACCIDENTALITAT DE MOTOS I VEHICLES PESANTS

Anàlisi de l'accidentalitat de moto i ciclomotor



*Es tenen en compte tots els accidents on ha estat involucrada una moto o un ciclomotor.
Dades de la xarxa analitzada per EuroRAP.*

- A la xarxa analitzada per EuroRAP, els accidents en moto o ciclomotor han augmentat un 45% des del 2013 fins arribar a un total de 2.269 l'any 2019. No obstant això, el 2019 per primera vegada s'ha trencat la tendència a l'alça.
- En canvi, els accidents que han provocat morts o ferits greus han augmentat un 16% el darrer any, fins arribar als 317.
- Entre el 2017 i el 2019, **en el 43% de tots els accidents amb morts o ferits greus hi ha estat involucrada com a mínim una moto o un ciclomotor**, una proporció molt elevada atès que aquests vehicles representen al voltant del 5% de la mobilitat global en carretera.

Per a més informació:

RACC Premsa saladeprensa.racc.cat 93 495 50 29 raccmedia@racc.es

Segueix-nos a:



Trams amb més accidents de motos i ciclomotors per Km (2017-2019)

Carretera	Inici de tram	Final de tram	Long (km)	IMD	Tipus de via	Demarcació	Mitjana any acc. MiFG	% Acc. Moto / Total
C-58	Barcelona (X C-33, X C-17)	Cerdanyola del Vallès(X A-P7)	7,1	144.620	Desdoblada	Barcelona	0,71	79%
A-2	Enllaç amb AP-2	Enllaç B-20, B-10, C-32	6,6	130.521	Desdoblada	Barcelona	0,60	75%
B-10	Nus de la Trinitat	Enllaç B-20, A-2, C-32	19,8	109.508	Desdoblada	Barcelona	0,57	85%
N-II	Montgat, rotonda del Mil·leni (B-20)	Enllaç Mataró sud amb C-32	11,7	29.785	Local	Barcelona	0,48	74%
C-31	Barcelona (X B-10)	Montgat (enllaç C-32)	9,5	69.103	Desdoblada	Barcelona	0,42	92%
C-32 (inc. B20)	Sitges (X C-246)	Esplugues (X B-23)	20,6	97.669	Desdoblada	Barcelona	0,42	87%
C-17	Barcelona(X C-33)	Mollet del Vallés (X C-59)	10,0	58.736	Desdoblada	Barcelona	0,36	85%
C-31	El Prat del Llobregat (X C-32B, X C-31C)	L'Hospitalet (Gran Via, límit TM Barcelona)	7,4	91.364	Desdoblada	Barcelona	0,36	73%
C-58	Cerdanyola del Vallès(X A-P7)	Terrassa (X C-16)	13,4	85.525	Desdoblada	Barcelona	0,32	62%
BP-1417	Barcelona (X B-20)	St. Cugat del Vallès (X BV-1462)	11,4	8.394	Comarcal	Barcelona	0,32	79%

En color gris, trams ja presents en l'edició anterior

Mitjana any acc. MiFG = Mitjana anual d'accidents mortals i greus de moto dividit per la longitud del tram.

*El tram de la C-58 no inclou el carril BUS-VAO.

- El 50% dels accidents greus i mortals de moto es concentren en només el 12,6% de la xarxa viària (805 km).
- Per quart any consecutiu, el tram amb més concentració d'accidents de moto és a la C-58 entre Barcelona i Cerdanyola del Vallès: des del Nus de la Trinitat fins a l'encreuament amb l'AP-7. També és el tram amb major concentració d'accidents en general.
- 7 dels 10 trams d'aquesta llista ja apareixien l'any passat (ombrejats de color gris).
- Tots els trams es troben a la regió metropolitana de Barcelona. Són trams on els accidents de moto són molt habituals i en algun cas arriben a representar més del 90% del total d'accidents greus i mortals.

Per a més informació:

RACC Premsa saladeprensa.racc.cat 93 495 50 29 raccmedia@racc.es

Segueix-nos a:



Trams amb més accidents de vehicles pesants per Km (2017-2019)

Carretera	Inici de tram	Final de tram	Long (km)	IMD	Tipus de via	Demarcació	Mitjana any acc. MiFG	% Acc. Moto / Total
A-2	Enllaç amb AP-2	Enllaç B-20, B-10, C-32	6,6	130.521	Desdoblada	Barcelona	0,20	25%
C-31	El Prat del Llobregat (X C-32B, X C-31C)	L'Hospitalet (Gran Via, límit TM Barcelona)	7,4	91.364	Desdoblada	Barcelona	0,18	36%
N-340	Inici variant Torredembarra	Final variant Torredembarra	8,1	26.146	Bàsica	Tarragona	0,16	57%
C-37	Alcover (X C-14)	N-240 / N-240aa, Valls (rotonda)	6,7	8.805	Bàsica	Tarragona	0,15	43%
AP-7	Enllaç C-60	Enllaç Papiol	34,5	104.008	A. Peatge	Barcelona	0,14	47%
A-2	Panadella (enllaç B-100)	Jorba (X N-IIa)	13,2	28.649	Desdoblada	Barcelona	0,13	83%
BV-5105	La Roca del Vallès (C-1415c)	Cardedeu (X C-251)	5,3	22.961	Local	Barcelona	0,13	29%
GI-600	Tordera (X N-II i GI-512)	Blanes (X GI-682)	5,3	22.935	Comarcal	Barcelona	0,12	25%
N-154	Puigcerdà (X N-152)	Enclavament Llivia	6,1	6.295	Bàsica	Girona	0,11	67%
BV-5001	Martorelles (X B-500, X BV-5006)	Vilanova del Vallès (X BP-5002)	6,5	10.474	Local	Barcelona	0,10	29%

En color gris, trams ja presents a l'edició anterior

Mitjana any acc. MiFG = Mitjana anual d'accidents mortals i greus de vehicles pesants dividit per la longitud del tram.

- El tram amb més accidents de vehicles pesants també apareix als rànquings dels que concentren més accidents de motocicletes i dels que concentren més accidents en general: es tracta del tram de l'A-2 entre l'enllaç amb l'AP-2, a l'alçada de Sant Feliu de Llobregat, i l'enllaç amb la B-20 (Ronda de Dalt). Lidera aquest rànquing per tercer any consecutiu i porta 4 anys a la llista.
- La majoria dels trams d'aquesta llista són de carreteres convencionals (vies no desdoblades) i els que estan en autopistes o autovies tenen una alta densitat de trànsit i són enllaços amb altres vies.
- 7 dels 10 trams amb més accidents de vehicles pesants ja apareixien a l'estudi de l'any passat.
- A la xarxa analitzada per EuroRAP, el 50% dels accidents greus i mortals de vehicles pesants es concentren en només el 13,6% de la xarxa (866 km).
- Dels trams de l'N-340 al seu pas per Tarragona que apareixien habitualment en aquesta llista, ja només queda el de la variant de Torredembarra. Cal recordar que aquesta edició d'EuroRAP estudia el període 2017-2019 i que la desviació obligatòria de camions de l'N-340 cap a l'AP7 va entrar en vigor el mes de setembre del 2018.

Per a més informació:

RACC Premsa saladeprensa.racc.cat 93 495 50 29 raccmedia@racc.es

Segueix-nos a:



CONCLUSIONS

- Per al 2020, la Unió Europea va establir l'objectiu de reduir a la meitat el nombre de víctimes mortals de trànsit respecte el 2010. No obstant això, en el període 2010-2019 a Catalunya només s'han reduït un 25%. A partir del 2014, hi ha hagut un clar estancament que, de no ser per la pandèmia, faria molt difícil assolir l'objectiu fixat.
- A la xarxa analitzada per EuroRAP (que representa el 53% del total de la xarxa i el 92% de la mobilitat per carretera de Catalunya), hi ha 1.875 km amb un risc "alt" o "molt alt" d'accident greu o mortal, que representen el 30% dels km analitzats. Aquesta dada no ha millorat respecte a l'anterior estudi.
- En el trienni 2017-2019, només la demarcació de Lleida ha disminuït el percentatge de km amb risc "alt" i "molt alt": a Barcelona representen el 29% dels km (+1 punt), a Girona són el 28% dels km (+1 punt); a Tarragona són el 24% dels km (+4 punts), i a Lleida el 36% (-8 punts).
- El risc global de patir un accident greu o mortal ha baixat un 1,3% de mitjana en el trienni analitzat. Aquesta disminució del risc és conseqüència de l'augment de la mobilitat en un 1,8% mentre que els accidents han augmentat el 0,4%.
- El risc de patir un accident en una via convencional de calçada única (amb un sol carril per sentit) és 4 vegades superior que en una autopista o autovia. De fet, les carreteres convencionals acumulen quasi tots els trams de risc "molt alt", "alt" i "mitjà".
- La carretera de l'Arrabassada (BP-1417) entre Barcelona i Sant Cugat del Vallès torna a situar-se com el tram de carretera amb més risc d'accident de Catalunya, degut a l'elevada accidentalitat de motos. En el 80% dels accidents que s'hi registren amb morts i ferits greus hi ha com a mínim una motocicleta involucrada.
- Els resultats de l'informe també indiquen que 521 km tenen un risc igual a zero. Per tant, en el 8,9% de la xarxa analitzada no hi ha hagut cap accident mortal o greu en l'últim trienni.
- Per cinquè any consecutiu, el tram que acumula més accidents greus per km es troba a la C-58 entre Barcelona i Cerdanyola del Vallès. Els 10 trams amb més volum d'accidents destaquen per l'elevadíssima proporció de sinistres amb motos implicades: de mitjana, en un 75% dels accidents amb morts i ferits greus hi ha estat involucrada una moto o un ciclomotor i la meitat de les víctimes mortals eren motoristes.
- Concretament, a la xarxa analitzada per EuroRAP, en el 43% de tots els accidents amb morts o ferits greus entre el 2017 i el 2019 hi ha estat involucrada com a mínim una moto o un ciclomotor, una proporció molt elevada atès que aquests vehicles representen al voltant del 5% de la mobilitat global en carretera.
- El tram amb més accidents de vehicles pesants és a l'A-2 entre l'enllaç amb l'AP-2 (Sant Feliu de Llobregat) i l'enllaç amb la B-20 (Ronda de Dalt). Lidera aquest rànquing per tercer any consecutiu i porta 4 anys a la llista. També apareix als rànquings de trams amb més accidents de moto i amb més accidents en general.
- L'accidentalitat mortal i greu de motocicletes i de vehicles pesants es troba molt concentrada a llocs concrets de la xarxa, ja que el 50% d'aquests sinistres es localitzen a:
 - Els de motos i ciclomotors, en només el 12,6% de la xarxa de carreteres (805 km).
 - Els de vehicles pesants, en només el 13,6% de la xarxa de carreteres (866 km).

Per a més informació:

RACC Premsa saladeprensa.racc.cat 93 495 50 29 raccmedia@racc.es

Segueix-nos a:



Trams viaris estudiats

- L'estudi EuroRAP ha analitzat 6.373 km de la xarxa viària catalana (carreteres interurbanes i travesseres), que representen el 53% del total (12.112 km). Aquesta xarxa es divideix en 428 trams sota estudi.
- A la xarxa analitzada per EuroRAP hi circula el 92% de la mobilitat total per carretera de Catalunya.
- A la xarxa analitzada per EuroRAP hi tenen lloc el 86% dels accidents amb morts i ferits greus en carretera de Catalunya.
- L'anàlisi dels trams té en compte tots els accidents greus i mortals dels darrers tres anys (2017, 2018 i 2019). La metodologia de treball, per tant, no contempla els accidents del 2020.

EuroRAP, un referent europeu

- EuroRAP (*European Road Assessment Programme*) ha adaptat la metodologia d'anàlisi que van crear els tres països líders en l'estadística de seguretat viària a Europa: Gran Bretanya, Suècia i Holanda. Des del 2002 més de 25 països europeus l'han aplicat per analitzar 240.000 Km de carreteres, i més de 100 països de tot el món, incloent els Estats Units, la Xina i Austràlia, han analitzat les seves xarxes amb els criteris d'EuroRAP. L'any 2013, EuroRAP va redefinir els líndars de risc amb la finalitat d'alinejar-se amb la fita de la UE de reduir el 50% la mortalitat per accidents de trànsit durant la dècada 2010-2020.
- A Catalunya, EuroRAP analitza, d'una banda, la distribució de l'accidentalitat que es produeix a les nostres carreteres, assenyalant els trams de via on hi ha una concentració més elevada d'accidentalitat per quilòmetre. En aquesta línia, també identifica la concentració d'accidents de moto i ciclomotor per km, així com de vehicles pesants. L'objectiu final és que l'usuari disposi d'una guia de risc de la carretera per on circula i així pugui adaptar la seva conducció a les condicions de la via.
- D'altra banda, EuroRAP realitza un mapa geogràfic sobre el risc d'un conductor de patir un accident mortal o greu als trams de la xarxa viària, en funció de la intensitat de vehicles que hi circulen i la longitud del tram, tot fent servir dades dels darrers tres anys complerts. Per tant, la metodologia de treball no contempla les dades de l'any en curs.
- Des de l'any 2002, el RACC ha inspeccionat sota la metodologia EuroRAP una gran part de les carreteres catalanes i espanyoles, però també d'altres països d'Europa, Àsia i Amèrica Llatina (França, Itàlia, l'Índia, Brasil, Perú, Costa Rica, Xile i Argentina, entre d'altres) per contribuir a millorar la seguretat de les xarxes viàries a nivell internacional.

Sobre el RACC

El RACC és una entitat que ofereix cobertura i serveis d'alta qualitat per atendre les necessitats de més de 10 milions de persones a qualsevol lloc del món. És especialista en la prestació d'assistència personal, familiar, mecànica, sanitària urgent i a la llar i té la xarxa d'autoescoles més gran de l'Estat. Per cobrir les seves necessitats, l'entitat realitza 1.193.000 assistències a l'any i gestiona 600.000 pòlisses d'assegurances de diferents rams. El RACC promou una nova cultura de la mobilitat més segura i respectuosa amb el medi ambient, i té una gran capacitat de divulgació i influència en aspectes relacionats amb la millora de la seguretat viària, la reducció dels accidents i les infraestructures.

Per a més informació:
RACC Premsa saladeprensa.racc.cat 93 495 50 29 raccmedia@racc.es

Segueix-nos a:

