

*El 14,2% de los tramos de la RCE presentan un riesgo “elevado” o “muy elevado” de sufrir un accidente para los conductores*

## **Galicia y Cataluña, las comunidades con mayor proporción de tramos con riesgo de accidentalidad de la Red de Carreteras del Estado**

- *La N-320 entre Guadalajara y Madrid, la N-435 en Badajoz y la N-340 entre Granada y Almería cuentan con los tres tramos de mayor riesgo*
- *De los 10 tramos con mayor peligrosidad en España todos son carreteras nacionales de calzada única, con dos carriles para la circulación*
- *5 de los 10 tramos más peligrosos para los motociclistas se encuentran en Andalucía. Le siguen Cataluña (3) y Madrid (2)*

**15 de diciembre de 2015** - El RACC, junto con otros automóvil clubes europeos, miembros de la Federación Internacional del Automóvil (FIA), ha participado, por 13º año consecutivo, en la elaboración del **estudio de evaluación de carreteras EuroRAP** en España. EuroRAP es un consorcio europeo independiente que identifica los tramos de mayor riesgo accidentalidad grave o mortal de la red vial, relacionando la accidentalidad de un tramo concreto con su intensidad media diaria de tráfico (IMD).

Para realizarlo, EuroRAP ha adaptado la metodología de análisis que han creado los tres países líderes en seguridad vial de Europa: Gran Bretaña, Suecia y Holanda. De hecho, desde 2003 más de 70 países en todo el mundo la han aplicado para analizar sus carreteras, incluyendo todos los continentes.

### **Informar a los usuarios y a las administraciones públicas**

Además de valorar la probabilidad de sufrir un accidente con muertos o heridos graves en un tramo de carretera, en función de la longitud del tramo y su intensidad de tráfico, EuroRAP muestra la concentración de accidentes de moto que se produce en las carreteras españolas, así como la concentración de accidentes de vehículos pesados, calculando los tramos de vía donde hay una concentración más elevada de accidentes por kilómetro.

El objetivo final del estudio, en definitiva, es que el usuario disponga de una guía del riesgo de la carretera por la que circula, para que pueda adaptar su conducción a las condiciones de la vía. También se intenta ir más allá, proporcionando a las administraciones la información necesaria para determinar las prioridades de actuación en la red vial y monitorizando el progreso en la mejora de la seguridad en carretera.

En este contexto, se recoge el nuevo objetivo marcado por la UE de reducción de los muertos en un 50% para el 2020, lo que conlleva que España no puede superar el máximo permitido de 1.239 fallecidos por accidente de tráfico. En el período 2010-2014, la reducción está siendo de un 31,9%.

## Tramos viales estudiados

- Se han analizado 1.386 tramos de la red vial española, que representan 24.803 Km. de la Red de Carreteras del Estado (RCE), que es la red dependiente del Ministerio de Fomento.
- Por ella circula el 51% de la movilidad total por carretera de España. Esto representa la mitad de todos los kilómetros recorridos anualmente por el parque móvil de España (turismos, motos, camiones furgonetas) en carretera.
- Se han tenido en cuenta los accidentes de los tres últimos años: 2012, 2013 y 2014, para obtener una base estadística suficientemente sólida.

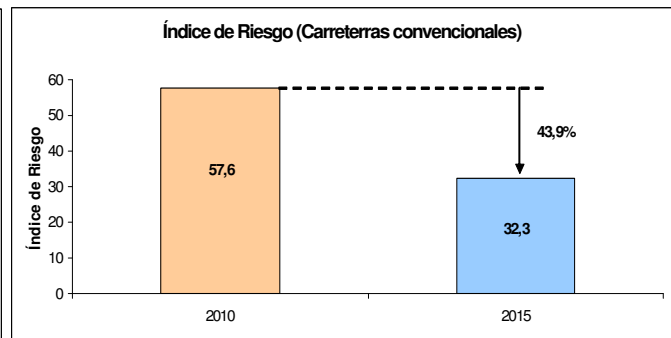
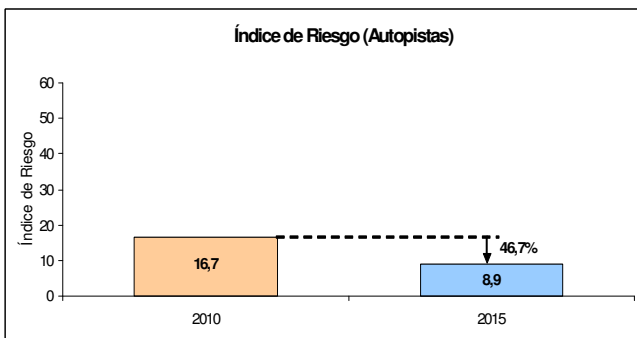
## Los resultados del estudio EuroRAP 2015

	Cantidad	% total
Muy elevado	1.255 km	5,1%
Elevado	2.251 km	9,1%
Moderado	4.012 km	16,2%
Bajo	9.936 km	40,0%
Muy bajo	7.349 km	29,6%

El 14,2% de los kilómetros de la RCE presentan un riesgo “elevado” o “muy elevado”; 1,8 puntos porcentuales menos (442 Km) que el año pasado.

Los tramos se clasifican por colores, según el riesgo que tiene un conductor de sufrir un accidente. El negro corresponde a riesgo “muy elevado” y el rojo “elevado”

## El riesgo según el tipo de vía



- En las autopistas, se ha detectado una reducción del 46,7% respecto al estudio realizado en 2010; para las carreteras convencionales, esta reducción es del 43,9%.
- Si en el año 2010 la probabilidad de tener un accidente en una carretera convencional era del **triple** que el de una vía de alta capacidad, en 2015 esa probabilidad (aunque ha bajado notablemente), se multiplica casi por **cuatro**.

## CCAA según su riesgo de accidentalidad

COMUNIDAD	% Kms Rojos + Negros
GALICIA	19,0%
CATALUNA	18,9%
ASTURIAS	18,8%
ARAGÓN	18,3%
CASTILLA Y LEÓN	16,3%
EXTREMADURA	15,4%
CASTILLA LA MANCHA	15,2%
ANDALUCÍA	11,3%
CANTABRIA	8,2%
C. VALENCIANA	5,8%
LA RIOJA	2,7%
C. MADRID	1,7%
MURCIA	0,0%
NAVARRA*	0,0%
PAÍS VASCO*	0,0%

\* País Vasco y Navarra casi no cuentan prácticamente con Km de la Red de Carretera del Estado

- Galicia con un 19% y Cataluña con un 18,9% son las que mayor proporción de Km. Negros y rojos tienen en su RCE.
- Entre todas las CCAA suman un total de 3.506 Km. de riesgo “muy elevado” o “elevado”, es decir, un 14,2% de la red de carreteras analizada.
- Por otro lado, la Región de Murcia\*, es la única Comunidad Autónoma que no dispone de kilómetros negros y rojos en su red de carreteras.

## Provincias con más riesgo de accidentalidad


PROVINCIA	% Kms Rojos + Negros
GIRONA	35,7%
HUESCA	31,7%
LLEIDA	31,2%
GUADALAJARA	27,5%
A CORUNA	24,8%
LEÓN	24,5%
PALENCIA	24,0%
HUELVA	22,8%
BADAJOZ	20,7%
OURENSE	19,3%

- La clasificación de las provincias con más riesgo sitúa a Girona como la zona de España con mayor proporción de Kms. negros y rojos.
- Huesca con 4 puntos porcentuales menos que Girona es la segunda provincia con mayor riesgo en sus carreteras.
- Las CCAA que más provincias tienen dentro del listado son: Cataluña, Galicia y Castilla y León con 2 cada una; Castilla La Mancha, Aragón, Andalucía y Extremadura aportan 1 provincia cada una.

## Los tramos con más riesgo de accidentalidad de España

Carretera	Provincia Inicial	Punto Inicial	Punto Final	Provincia Final	Longitud	IMD	Riesgo 2012-2014	Media Acc. Anuales
N-320	GUADALAJARA	PRINCIPIO Z.U. DE CASAR DE TALAMANCA	CRUCE CON M-103 A ALGETE	MADRID	11,3	3286		3,0
N-435	BADAJOS	PRINCIPIO Z.U. DE ALMENDRAL	PRINCIPIO VARIANTE DE BARRACOTA	BADAJOS	12,5	2881		3,0
N-340	GRANADA	FINAL Z.U. DE LOS YESOS	PRINCIPIO VARIANTE DE ADRA	ALMERIA	19,2	2436		3,0
N-120	LUGO	ENLACE DE SEGUÍN (PRINCIPIO VÍA RÁPIDA)	ENLACE DE PENALVA	OURENSE	14,3	4199		3,0
N-260	GIRONA	FINAL Z.U. DE RIPOLL	CRUCE CON N-152	GIRONA	62,2	2095		6,0
N-630	ASTURIAS	CRUCE CON AU-66	L.P. OVIEDO-LEÓN	ASTURIAS	20,5	3549		3,0
N-547	A CORUNA	PRINCIPIO Z.U. DE MELIDE	FINAL Z.U. DE BOENTE	A CORUNA	7,5	4133		1,0
N-240	HUESCA	CRUCE CON N-330 (JACA)	CRUCE CON A-132 BAILO	HUESCA	19,6	2488		2,0
N-6	MADRID	FINAL Z.U. DE GUADARRAMA	PRINCIPIO Z.U. DE SAN RAFAEL	SEGOVIA	11,9	7680		4,0
N-432	JAÉN	FINAL VARIANTE DE ALCALÁ LA REAL	L.P. JAÉN-GRANADA	JAÉN	11,5	4370		2,0

\*Se han tenido en cuenta los tramos de IMD superior a 2.000 vehículos y una longitud >5kms.

 Flecha roja: Lleva 2 años seguidos dentro del listado

 Flecha azul: Lleva 3 años seguidos o más dentro del listado

- El tramo donde más probabilidad tiene un conductor de sufrir un accidente se encuentra por segundo año consecutivo en la **N-320 el cual empieza en la provincia de Guadalajara y termina en la Comunidad de Madrid.**
- Dentro del listado de tramos más peligrosos de **España TODAS son carreteras nacionales de calzada única**, con dos carriles para la circulación. Un tramo (con flecha roja) ya estaban en el listado del trienio anterior y otro (flecha azul) lleva un mínimo de 3 años en este listado.
- Andalucía y Galicia aportan cada una un total de 2 tramos. Los otros 6 tramos se distribuyen entre 6 CCAA diferentes, estando bastante repartido el riesgo.

## Carreteras con más kilómetros negros y rojos en España

Carretera	Cantidad de km negros y rojos
N-260	335,6
N-502	190
N-420	177,5
N-630	148,8
N-120	144,4
N-634	134,4
N-330	133,2
N-435	126
N-234	116,4
N-122	113,7
N-6	109,1

- Hay 68 carreteras españolas que contienen al menos un tramo negro o rojo. Sin embargo, sólo 11 de ellas acumulan el 50% (1.729 Km.) de los Km. de riesgo “elevado” y “muy elevado”.
- Los kilómetros de la carretera N-260 se encuentran concentrados en las provincias de Girona y Lleida entre la frontera francesa y Sort.
- Castilla y León es la CC.AA. con más Km. negros y rojos en sus carreteras (897), seguida de Castilla La Mancha (584) y de Aragón (408).

## Los 10 tramos con más accidentes de motos y ciclomotor

Carretera	Provincia Inicial	Punto Inicial	Punto Final	Provincia Final	Longitud	Acc. Moto / Km	% Acc. Moto
A-2	BARCELONA	ENLACE CON B-23	NUDO LLOBREGAT	BARCELONA	6,5	0,51	71%
SE-30	SEVILLA	PUERTO OESTE	VIADUCTO ITALICA	SEVILLA	9,8	0,48	61%
B-20	BARCELONA	NUDO TRINIDAD	ENLACE CON C-32	BARCELONA	10,5	0,32	77%
A-3	MADRID	ENLACE CON M-30	CRUCE CON M-303 A VALLECAS	MADRID	6,8	0,29	67%
A-44	GRANADA	ENLACE CON A-92	FINAL VARIANTE DE GRANADA	GRANADA	23,1	0,29	56%
MA-20	MÁLAGA	ENLACE CON A-357	CONEXIÓN CON A-7	MÁLAGA	6,8	0,25	45%
A-2	BARCELONA	ENLACE DE MARTORELL	ENLACE CON B-23	BARCELONA	18,5	0,23	48%
A-1	MADRID	ENLACE CON M-40	FINAL VARIANTE DE ALCOBENDAS	MADRID	8,9	0,22	67%
SE-30	SEVILLA	SEVILLA (GOTA DE LECHE)	PUERTO OESTE	SEVILLA	12,6	0,21	47%
N-432	GRANADA	PRINCIPIO Z.U. DE PINOS PUENTE	CRUCE CON C.V. A ATARFE	GRANADA	6,9	0,19	44%

\*Se han tenido en cuenta los tramos con una longitud >5kms.

 Flecha roja: Lleva 2 años seguidos dentro del listado

 Flecha azul: Lleva 3 años seguidos o más dentro del listado

- La ciudad de Sevilla, mantiene por tercer año consecutivo 2 tramos continuos que pertenecen a la SE-30 dentro de los más peligrosos para este tipo de vehículo con una longitud de 22,4 Km.
- Los accidentes de moto y ciclomotor representan el 21,5% del total que se producen en la RCE, pero en estos tramos pueden llegar a representar hasta el 77% de los accidentes.
- El 50% (160) de todos los accidentes graves de moto y ciclomotor se localizan en sólo 1.615 Km. de red (6,5%), lo cual debería facilitar su prevención.
- 5 de los 10 tramos más peligrosos para los motociclistas se encuentran en Andalucía. Le siguen Cataluña (3) y Madrid (2).

## Los 10 tramos con más accidentes de pesados

Carretera	Provincia Inicial	Punto Inicial	Punto Final	Provincia Final	Longitud	Acc. Pesados / km	% Acc. Pesados
A-7	VALENCIA	ENLACE DE PUZOL	ENLACE CON A-3	VALENCIA	29,5	0,18	55%
A-7	VALENCIA	FINAL ENLACE CON V-31	FINAL ENLACE DE ALCUDIA NORTE	VALENCIA	17,4	0,17	60%
N-340	CASTELLÓN	CRUCE CON CS-500 A PEÑISCOLA	PRINCIPIO Z.U. DE VINARÓZ	CASTELLÓN	11,7	0,17	55%
N-232	ZARAGOZA	ENLACE DE FIGUERUELAS	L.P. ZARAGOZA-NAVARRA	ZARAGOZA	27,8	0,17	88%
N-340	CASTELLÓN	CRUCE CON N-225 A EL GRAO	FINAL VARIANTE DE CASTELLÓN	CASTELLÓN	11,0	0,15	63%
V-30	VALENCIA	PUERTO DE VALENCIA	QUART DE POBLET	VALENCIA	11,1	0,15	42%
N-340	TARRAGONA	FINAL VARIANTE DE TORREDEMBARRA	FINAL VARIANTE DE BELLEVEI	BARCELONA	17,7	0,13	41%
N-344	ALBACETE	FINAL VARIANTE DE CAUDET	CRUCE CON N-340	VALENCIA	15,8	0,13	86%
A-2	BARCELONA	L.P. LLEIDA-BARCELONA	ENLACE DE IGUALADA	BARCELONA	19,3	0,12	54%
N-634	A CORUÑA	PRINCIPIO Z.U. DE SESMONDE	PRINCIPIO Z.U. DE PONTECARREIRA	A CORUÑA	13,9	0,12	63%

\*Se han tenido en cuenta los tramos con una longitud >5kms.

 Flecha roja: Lleva 2 años seguidos dentro del listado

 Flecha azul: Lleva 3 años seguidos o más dentro del listado

- El tramo de la autovía A-7 entre Puzol y el enlace con la A-3, es el tramo con más concentración de accidente de vehículos pesados. 6 tramos repiten en la tabla respecto al año pasado.
- Los accidentes de vehículos pesados representan el 21,1% del total que se producen en la RCE, pero en estos tramos pueden llegar a representar hasta el 88% de los accidentes.
- El 50% (157) de todos los accidentes graves de vehículos pesados se localizan en sólo 2.410 Km. de red (9,7%), lo cual debería facilitar su prevención.

- 5 de los 10 tramos más peligrosos para los vehículos pesados se encuentran en la Comunidad Valenciana. Cataluña aporta 2 tramos y Aragón, Galicia y Castilla La Mancha un tramo cada una.

### Conclusiones RACC

- En los últimos 4 años, el número de kilómetros con riesgo elevado (rojo) o muy elevado (negro) de accidentalidad ha descendido del 20,7% al 14,1%.
- Si en el año 2009 la probabilidad de tener un accidente en una carretera convencional era el **triple** que el de una vía de alta capacidad, en 2013 esa probabilidad (aunque ha bajado notablemente), se multiplica casi por **cuatro**.
- Salvo la Región de Murcia, aún queda un total de 3.506 Km. de riesgo “elevado” o “muy elevado” repartido entre todas las CCAA, es decir, un 14,2% de la red de carreteras analizada.
- El tramo donde más probabilidad tiene un conductor de sufrir un accidente se encuentra por segundo año consecutivo en la N-320 el cual empieza en la provincia de Guadalajara y termina en la Comunidad de Madrid.
- Galicia con un 19% y Cataluña con un 18,9% son las CCAA con mayor proporción de Km. negros y rojos tienen en la Red de Carreteras del Estado.
- Hay 68 carreteras españolas que contienen al menos un tramo negro o rojo. Sin embargo, sólo 11 de ellas acumulan el 50% (1.729 Km.) de los Km. de riesgo “elevado” o “muy elevado”.
- La ciudad de Sevilla incluye por tercer año consecutivo, dentro de los tramos con más accidente de moto y ciclomotor, dos tramos consecutivos que discurren por la SE-30 entre Sevilla (Gota de Leche) y el Viaducto Itálica.
- La comunidad de Andalucía destaca por tener la mayoría de los peores tramos de accidentalidad de motocicleta de España, con 5 de los 10 tramos.
- El 50% (160) de todos los accidentes graves de moto y ciclomotor se localizan en sólo 1.615 Km. de red (6,5%), lo cual debería facilitar su prevención.
- La autovía A-7 y la N-340 son las carreteras más destacadas en accidentalidad de vehículos pesados, especialmente a su paso por la C.Valenciana
- El 50% (157) de todos los accidentes graves de vehículos pesados se localizan en sólo 2.410 Km. de red (9,7%), lo cual debería facilitar su prevención.
- La comunidad Valenciana destaca por tener la mayoría de los peores tramos de accidentalidad de vehículos pesados de España, con 5 de los 10 tramos.