

## **Barcelona incrementa les hores perdudes en congestió un 29% la primera meitat del 2014**

- ***És la primera ciutat entre les principals localitats europees que experimenten major increment, juntament amb Dublín***
- ***Madrid és la ciutat espanyola amb més hores perdudes acumulades el 2014***
- ***Espanya segueix a la cua d'Europa pel que fa a la congestió viària***

**29 de gener de 2015** – El RACC, entitat líder en l'àmbit de la mobilitat a Espanya amb gairebé 1.000.000 de socis, ha analitzat els nivells de congestió als corredors d'accés de les principals ciutats europees, a partir de les dades extretes de l'estudi internacional de congestió Scorecard (<http://scorecard.inrix.com/scorecard>) per part d'INRIX (del qual el RACC n'és proveïdor de les dades d'Espanya).

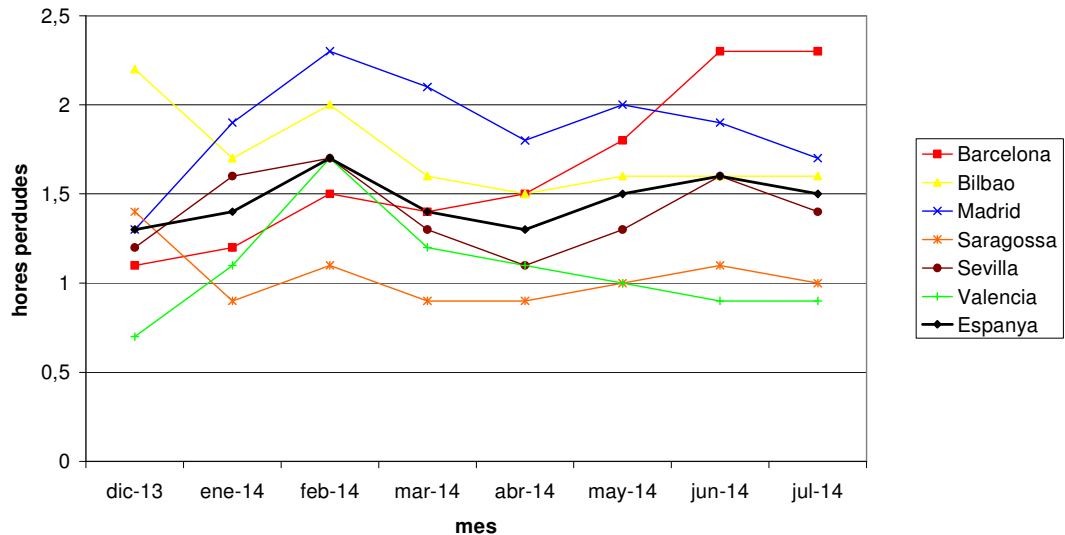
El resultat d'aquest anàlisi mostra una clara tendència a l'alça de les hores perdudes en congestió als accessos la ciutat de Barcelona durant el primer semestre de 2014 respecte el mateix període el 2013. Concretament, el nombre d'hores que perd un conductor de mitjana s'ha incrementat en un 29% en els primers 7 mesos de l'any a la capital catalana. Si s'analitza la resta de ciutats espanyoles es pot veure que Madrid es manté pràcticament igual que l'any 2013 (reducció del 2,1%). València i Sevilla, al igual que Barcelona, mostren una tendència a l'alça, tot i que de manera més moderada (14,5 i 5,3% respectivament). A l'altra banda, Bilbao i Saragossa pateixen una forta davallada dels fluxos de trànsit, del 18 i 15 % respectivament.

Si s'analitza l'evolució del nombre total d'hores perdudes en congestió a Barcelona durant els primers mesos de 2014, es pot observar com passa de la quarta posició a Espanya que ocupava l'últim mes de 2013 a la primera a partir del juny de 2014. La resta, després d'un pic de congestió el mes de febrer, mostren una tendència a la baixa o a mantenir-se iguals.

**Per a més informació:**

RACC Premsa: Tel. 93 495 50 29 Fax 93 448 24 90 [www.saladeprensa.racc.cat](http://www.saladeprensa.racc.cat)

**Evolució Desembre 2013 - Juliol 2014**



Tot i l'augment registrat a Barcelona, l'acumulat d'hores perdudes en tot el període gener – juliol de 2014 mostra que Madrid és la ciutat que més congestió pateix, amb un total de 13,7 hores en aquests primers set mesos. Barcelona es col·loca en segona posició amb 12 hores. Bilbao, que va ser la ciutat amb més congestió el 2013, passa a la tercera posició mentre que Saragossa es col·loca la última amb només 6,9 hores perdudes.

**Gràfic total d'hores perdudes de gener-juliol de 2014 i l'evolució respecte el mateix període el 2013**

Àrea	Hores perdudes gener - juliol 2014	Hores perdudes gener - juliol 2013	Evolució període gener - juliol 2013 vs 2014
Madrid	13,7	14,0	-2,1%
Barcelona	12,0	9,3	29,0%
Bilbao	11,6	14,2	-18,3%
Sevilla	10,0	9,5	5,3%
València	7,9	6,9	14,5%
Saragossa	6,9	9,4	-26,6%
Espanya	10,4	10,5	-1,0%

Font: INRIX Scorecard

En el còmput afegit de les 6 ciutats, el nivell de congestió registrat en els primers 7 mesos de l'any és pràcticament el mateix que l'any anterior, amb una reducció de només un 1%.

**Per a més informació:**

RACC Premsa: Tel. 93 495 50 29 Fax 93 448 24 90 [www.saladeprensa.racc.cat](http://www.saladeprensa.racc.cat)

Mirant a Europa es pot veure com les ciutats espanyoles encara es troben a la part baixa de la llista de principals ciutats pel que fa a hores perdudes en congestió lluny de les capdavanteres com són Londres, Brussel·les o Milà. Tanmateix Barcelona és, juntament amb Dublín, la que més va créixer també a tot Europa el primer semestre de 2014.

Posició	Ciutat	Hores perdudes gener - juliol 2014	Hores perdudes gener - juliol 2013	Evolució
1	Londres	55,8	48,5	15,0%
2	Brussel·les	40,6	51,3	-15,0%
3	Milà	37,3	31,9	17,0%
4	Stuttgart	36,8	34,7	6,0%
5	Munic	25,8	26,3	-2,0%
6	París	25,0	31,7	-28,0%
7	Amsterdam	24,8	29,9	-17,0%
8	Roma	16,4	17,7	4,0%
9	Dublín	14,3	11,1	29,0%
10	Madrid	13,6	14,3	-5,0%
11	Barcelona	12,0	9,3	29,0%
12	Berlín	12,0	12,4	-3,0%
13	Bilbao	11,6	14,3	-19,0%
14	Sevilla	10,0	9,7	3,0%
15	Saragossa	6,9	9,6	-28,0%
16	Budapest	3,4	6,9	-51,0%
17	Lisboa	1,8	1,7	4,0%

Font: INRIX Scorecard

El mateix passa amb el rànquing de països, on Espanya es troba a la cua en global d'hores perdudes, només per sobre de Portugal i Hongria. El llistat que es mostra a continuació no mostra grans canvis respecte 2013 tot i que hi ha reduccions de congestió importants a Bèlgica -22% o França amb un -29%. A l'altra banda es troba Irlanda amb un augment del 29% o Suïssa amb un diferència positiva del 17%.

Posició	País	Total hores gener - juliol 2014	Total hores gener - juliol 2013	Evolució
1	Bèlgica	28,2	35,3	-20%
2	Holanda	24,7	26	-5%
3	Alemanya	21,1	20,6	2%
4	Luxemburg	19	19,5	-3%
5	Regne Unit	18,2	17,2	6%
6	Suïssa	17	14,3	19%
7	Itàlia	15,1	13,7	10%
8	França	15	21	-29%
9	Irlanda	14,3	11,1	29%
10	Àustria	13,9	13,4	4%
11	Espanya	10,4	10,5	-1%
12	Portugal	3,7	3,5	6%
13	Hongria	3,4	6,9	-51%

Font: INRIX Scorecard

Per a més informació:

RACC Premsa: Tel. 93 495 50 29 Fax 93 448 24 90 [www.saladeprensa.racc.cat](http://www.saladeprensa.racc.cat)

### Metodologia

L'estudi sobre la congestió efectuat per INRIX amb la col·laboració del RACC mesura la congestió a partir de la quantitat d'hores perdudes al llarg de l'any per part dels conductors que fan servir el seu vehicle per anar i tornar a treballar. Aquest temps perdut és l'augment del temps que es necessita per a realitzar un trajecte tipus (30 minuts de duració), comparat amb el mateix trajecte sense congestió. D'aquesta relació també s'extreu l'índex INRIX de congestió.

Tots els càlculs es realitzen considerant les hores punta (de 6 a 10 del matí i de 3 a 7 de la tarda) dels dies laborables (de dilluns a divendres) en períodes de 15 minuts. Per un tema d'anàlisi estadística entorn al Big-Data es disposen de les dades de gener-juliol. Al llarg del proper trimestre es disposarà de les dades finals de tot el 2014.

Per al càlcul **d'hores perdudes anuals** es consideren 2 trajectes per dia (anada i tornada), 5 dies a la setmana i 44 setmanes l'any (un total de 440 trajectes). El nombre de **minuts perduts per dia** fa referència a l'augment degut a congestió d'un trajecte tipus doble (anada i tornada) de 30 minuts de duració. L'àmbit geogràfic es limita a l'**entorn interurbà**, en concret als corredors d'accés de les principals ciutats de cada país. Per al cas de Barcelona les autopistes (B-23, C-31 nord i sud, C-32 nord i sud, AP-7, C-58, C-16, A-2) així com les Rondes de Barcelona (B-10 i B-20).

### EI RACC

El RACC, amb gairebé un 1.000.000 de socis, és l'Automòbil Club d'Espanya més gran, líder en l'àmbit de la mobilitat. Ofereix assistència mecànica, personal, familiar i medicalitzada urgent. El RACC està present en el sector de les Assegurances i dels viatges. Com a entitat amb vocació de servei a la societat, el RACC treballa en la formació de joves valors de l'esport del motor i organitza tres proves per als mundials: Rallies, F1 i motociclisme. El RACC es preocupa, mobilitza i crea estats d'opinió per millorar la mobilitat i la seguretat viària.

**Per a més informació:**

RACC Premsa: Tel. 93 495 50 29 Fax 93 448 24 90 [www.saladeprensa.racc.cat](http://www.saladeprensa.racc.cat)